

TÜBİTAK ARAŞTIRMA PROJESİ SON DÖNEM RAPORU (*Bilimsel Rapor*)

PROGRAM KODU :1001
PROJE NO :218K247
PROJE SÜRESİ : 24 ay
RAPOR DÖNEMİ : 16/03/2021 - 15/09/2021
PROJE YÜRÜTÜCÜSÜ: Doç. Dr. Hasan Tekgüç

Bilgi Notu:

- Proje Sonuç Raporu, "[Son Dönem Raporu](#)" ve "[Sonuç Raporu Ana Metin](#)" başlıklı iki bölümden oluşmaktadır. Her iki bölüm ile ilgili açıklamalara dikkat edilmek suretiyle ARDEB Proje Takip Sistemi'ne (ARDEB-PTS, ardeb-pts.tubitak.gov.tr) yüklenmelidir. Son Dönem Raporu, Gruba sunulan son gelişme raporundan itibaren proje bitiş tarihine kadarki sürede projede gerçekleşen faaliyetler, elde edilen bulgu/sonuçlar ve çıktılar ile ilgili bilgileri içermelidir.

- TÜBİTAK tarafından kabul edilebilir geçerli bir mazeret bildirilmeksizin; proje gelişme raporlarının sözleşmede belirtilen tarihlerde, proje sonuç raporlarının ise, sözleşmede belirtilen proje bitiş tarihinden itibaren 2 (iki) ay içinde gönderilmemesi halinde, ilgili rapor dönemine ait Proje Teşvik İkramiyeleri (PTİ) ödenmeyecektir.

- Proje ekibi tarafından, TÜBİTAK desteği ile yürütülmekte/sonuçlandırılmış olan projeler kapsamında yapılan yayınlarda [makale, kitap, bildiri (sözlü sunum/poster sunum), tez, yayılım vb.] proje sözleşmesi ve TÜBİTAK Araştırma ve Yayın Etiği Kurulu Yönetmeliği (AYEK) gereğince ilgili proje numarası ile birlikte TÜBİTAK desteği belirtilmelidir.

- Proje kapsamında gerçekleşmiş tüm çıktıların proje sözleşmesi ve Proje Teşvik ve Destekleme Esaslarına İlişkin Yönetmelik Uyarınca Desteklenen Projelerde Uygulanacak Fikri Haklar Esasları gereğince PTS (<https://ardeb-pts.tubitak.gov.tr>) üzerinden Gruba gönderilmelidir.

- İlgili rapor döneminde katılım sağlanan yurtiçi/yurtdışı bilimsel toplantı/çalışma ziyaretleri hakkında gerekli bilgiler PTS üzerinden Seyahat Bilgi Formu doldurularak Gruba iletilmelidir.

- Sonuç raporu ile birlikte Fikri Ürün Bildirim Formunun doldurulması zorunludur. Dönem içinde projeden fikri ürün (patent, faydalı model, marka, know-how, endüstriyel tasarım, entegre devre topografyası, yeni bitki ve hayvan türleri ve bunların ıslah yöntemleri, bilgisayar programları ve bunların kaynak kodları vb.) çıkıp çıkmadığı formda belirtilir. Eğer bir fikri ürün çıkmamışsa formun bu sorunun sorulduğu bölüme kadarki kısmı doldurulur; bu soruya gelindiğinde "hayır" seçeneği işaretlenerek yürütücü tarafından imzalanır. Fikri ürün çıkmışsa formun tamamı doldurulur ve hak sahipleri tarafından imzalanır. Projeden fikri ürün dışında ortaya çıkan eserler yani, bilgisayar programları ve bunların kaynak kodları hariç 5846 sayılı Fikir ve Sanat Eserleri Kanunu kapsamındaki kitap, kitapta bölüm, makale, bildiri, katalog vb. çıktılar için fikri ürün formu doldurulmayacağına dikkat edilir. Birden fazla fikri ürün söz konusu ise her bir fikri ürün için ayrı bir form doldurulur. Fikri Ürün Bildirim Formunun sunulmasından itibaren en geç üç ay içerisinde ilgili fikri ürüne ilgili tescil başvurusu yapılması gerektiği hususu hatırlanmalıdır.

SON DÖNEM RAPORU

1. BİLİMSEL/TEKNOLOJİK GELİŞMELER

1.1 Sonuç Raporu Dönemi İçinde Gerçekleştirilen Faaliyetler ve Elde Edilen Bulgular/Sonuçlar

Proje öneri formunun iş-zaman çizelgesinde ilgili rapor dönemi için planlanan tüm İP'leri ve her İP için ayrı olacak şekilde tablolar oluşturulmalı ve bilgi sunulmalıdır.

2. Gelişme raporuna yapılan yorumlara cevaplarımız:

1. Kamunun eğitim ve sağlık harcamalarının (HBA/ulusal hesaplar hane harcamaları) katsayısı ile çarpılarak gelir dağılımı verisine dahil edilmesi: Hakemin belirttiği gibi bu varsayım sonuçlarda ciddi farklara yol açabilir. Cuevas, Luchetti, ve Nebiler (2020) *son gelir* hesabına HBA ile Ulusal Hesaplar arasındaki farkı gözetmeden eğitim ve sağlık harcamalarının 100%'ünü hanelere isnat ederek çok daha büyük bir transfer öngörmektedir. Cuevas, vd. (2020) çalışması, 2016 yılı için 4 ana gelir türü için Gini katsayılarını: 0.444, 0.419, 0.437 ve 0.378 olarak hesaplamıştır. En yakın yıl olarak, 2015 yılı için bizim tahminimiz ise 0.443, 0.415, 0.432, 0.390 (Rapor 2 Tablo 1.6). Görüleceği üzere iki çalışma arasında gerçekten de Son Gelirde, diğer gelir türlerinde olmayan bir fark vardır. Hem orijinal yöntem uygunluk açısından hem de eğitim ve sağlık harcamalarının 100%'ünü hanelere dağıtmanın gelir eşitsizliğini daha da artırmasından dolayı proje yöntemde değişikliğe gitmeme kararı aldık.
2. Gelişme raporunun hakem raporuna istinaden eğitim harcamalarının haneler arasında paylaştırılması için alternatif bir senaryo daha oluşturduk (detaylar için EK1'e bakınız). Bu daha detaylı alternatif senaryonun sonuçları da önceki versiyonla çok benzer çıktı, ayrıca 2003 yılı için detaylı senaryoyu için gerekli tüm veriler elimizde olmadığından önceki versiyonu kullanmaya devam etmeye karar verdik. İllere göre eğitim kalite endeksi: Biz de böyle bir senaryo çalışması yapmak istiyorduk ancak HBA veri seti içinde sadece 2003 için İBBS1 bölge verisi vardır, il verisi yoktur. 2003'ten sonraki veri setlerinde İBBS bölge verisi de yoktur. Dolayısıyla da eğitim kalite endeksini hanelerle eşleştirecek temel veriden yoksunuz.
3. Emeklilik geliri: HBA veri setinde kişilerin çalışma geçmişi ile ilgili herhangi bir veri yoktur. Dolayısıyla da anket zamanı emekli olan kişilerin kaç yıl çalıştıktan sonra emekli olduğunu bilmiyoruz. Bazı yıllarda hangi kurumdan (SGK, Bağ-Kur, Emekli Sandığı) emekli olduğu verisi bile yoktur.

a) İP Kapsamında Yapılan Çalışmalar ve Elde Edilen Bulgular

İş-Zaman Çizelgesinde sonuç raporu dönemi için öngörülen İP hedeflerine yönelik yapılan çalışmalar, ulaşılan hedefler ve elde edilen bulgular ilgili literatüre atılarak yapılarak detaylı olarak sunulur ve sonuçlar tartışılır. İP kapsamında elde edilen ara çıktılara ilişkin bilgiler verilir. Ana açıklamalar dışında İP kapsamında elde edilen ara çıktılar (teknik rapor, liste, diyagram, analiz/ölçüm sonucu, algoritma, yazılım, anket formu, verim, ham veri vb.) hakkında bilgi verilir ve ara çıktılar ekler bölümünde sunulur.

İP No	11
İP Adı	Yoksulluk Analizleri
İP Tamamlanma Durumu (Yüzde Belirtilmelidir)	100 % Tamamlandı

Yoksulluk analizleri ve elde edilen bulgular EK 2'de sunulmuştur.

b) İP Sonuçlarının İlgili İP'nin Başarı Ölçütleri Göz Önüne Alınarak Gerçekleşme Durumu

İP'nin tamamlanan rapor dönemi için gerçekleşme durumu, proje önerisinde belirlenmiş başarı ölçütleri dikkate alınarak kendi içinde ve proje bütünlüğü kapsamında bir değerlendirmesi yapılır.

İP No	11
İP Adı	Yoksulluk Analizleri
İP Tamamlanma Durumu (Yüzde Belirtilmelidir)	100 % Tamamlandı

a) İP Kapsamında Yapılan Çalışmalar ve Elde Edilen Bulgular

İş-Zaman Çizelgesinde sonuç raporu dönemi için öngörülen İP hedeflerine yönelik yapılan çalışmalar, ulaşılan hedefler ve elde edilen bulgular ilgili literatüre atılarak yapılarak detaylı olarak sunulur ve sonuçlar tartışılır. İP kapsamında elde edilen ara çıktılara ilişkin bilgiler verilir. Ana açıklamalar dışında İP kapsamında elde edilen ara çıktılar (teknik rapor, liste, diyagram, analiz/ölçüm sonucu, algoritma, yazılım, anket formu, verim, ham veri vb.) hakkında bilgi verilir ve ara çıktılar ekler bölümünde sunulur.

İP No	12
İP Adı	Proje Yaygınlaştırma Faaliyetleri
İP Tamamlanma Durumu (Yüzde Belirtilmelidir)	100 % Tamamlandı

Detaylar için EK 3'e bakınız.

b) İP Sonuçlarının İlgili İP'nin Başarı Ölçütleri Göz Önüne Alınarak Gerçekleşme Durumu

İP'nin tamamlanan rapor dönemi için gerçekleşme durumu, proje önerisinde belirlenmiş başarı ölçütleri dikkate alınarak kendi içinde ve proje bütünlüğü kapsamında bir değerlendirme yapılır.

İP No	12
İP Adı	Proje Yaygınlaştırma Faaliyetleri
İP Tamamlanma Durumu (Yüzde Belirtilmelidir)	100 % Tamamlandı

Detaylar için EK 3'e bakınız.

1.2 Çalışma Takvimine Uyum

Projenin öneride belirtildiği şekilde öngörülen çalışma takvimine göre yürütülüp yürütülmediği belirtilir. İş-Zaman Çizelgesinde planlanan iş paketlerinin gecikmesi durumunda bunun sebebi detaylı olarak açıklanır ve buna yönelik alınan tedbirler sunulur. Ayrıca, yaşanan gecikmelerden etkilenen iş paketleri ve ara çıktılar hakkında da bilgi verilir. Değişiklik yapıldıysa güncellenmiş çalışma takvimi sunulur. B planına geçilmesi durumunda Etik Kurul Onay/Yasal/Özel İzin belgelerinin alınması gerekmiş ise ilgili belge sonuç raporuyla birlikte sisteme yüklenir. Ek süre, ek ödenek, kapsam, yöntem değişikliği, B planını devreye sokulması vb. gibi değişikliklerin TÜBİTAK onayı alınmadan gerçekleştirilemeyeceği hususuna dikkat edilir.

HBA 2019 veri setini analize eklememize rağmen proje takvime uygun olarak ilerledi. Projenin son ayları tatil dönemine denk geldiği için, projenin sonuç çalışmaları 19 Ekim 2021 tarihinde yapılacaktır. Çalışmaya Society for the Study of Economic Inequality (ECINEQ) derneği gelecek başkanı (2023-2025) olan Nora Lustig de "Universal Basic Income Programs: How Much Would Taxes Need to Rise? Evidence for Brazil, Chile, India, Russia, and South Africa" sunumuyla katılacaktır.

1.3 Sonuç Raporu Dönemi İçinde Projeye İlgili İdari ve Mali Gelişmeler

Proje ekibinin proje önerisinde belirtildiği şekilde öngörülen iş/görev dağılımına ve çalışma takvimine göre yaptıkları çalışmalar ve üzerlerine düşen sorumlulukları ne ölçüde yerine getirdikleri hakkında ve proje ekibinde değişiklikler yapılmışsa kısaca bilgi verilir. Yürütücü tarafından araştırmacı ve danışmanların ilgili rapor dönemine ait PTİ lerinin ödenip ödenmemesi hususunda gerekli bilgi verilir. Yürütücü kurum/kuruluş değişikliği, destekleyen kurum/kuruluş değişikliği, yeni kuruluş desteği alma vb. değişiklikler yapılmışsa gerekçeleriyle birlikte kısaca açıklanır. Bu tür değişikliklerin TÜBİTAK onayı alınmadan yapılamayacağı hususuna dikkat edilir. Destekleyen diğer kuruluşlarla ilgili sorunlar varsa ayrıntıları ve çözüm önerileri de sunulur.

Proje bütçe kalemlerinin harcanmasında yaşanan sorunlar varsa neler olduğu ve sorunların çözülüp çözülmediği belirtilir.

PTİ ödemesi tarafıma sorunsuz ödenmiştir.

Projede bursiyer asistan olarak doktora öğrencisi Baver Vedat Bilen, yüksek lisans öğrencisi Berke Sancaklı ve lisans öğrencisi Beyza Aman 15 Eylül 2019'da çalışmaya başlamıştır. Beyza Aman Haziran 2021'de mezun olduğu için projeden resmi olarak ayrılmıştır, ancak yoksulluk bulgularının yazımında gönüllü olarak çalışmaya devam etmiştir.

Kadir Has Üniversitesi ekonomi bölümü yüksek lisans öğrencisi Yasin Tüzün Ağustos 2021'de projeye resmi olarak dahil olmuştur. Yasin Tüzün bu raporlama döneminde EK 2'ye katkıda bulunmuştur.

TÜBİTAK STAR bursiyeri Özgür Şahin Altın'ın altı aylık bursiyerliği 31 Temmuz'da dolmuş ve projeden ayrılmıştır. Dilanur Kantoğlu ve Selim Başoğlu da proje gönüllü olarak Şubat 2021'de dahil olmuşlardır. Özgür, Dila, ve Selim web-sitesi, youtube kanalı ve infografiklerin hazırlanmasında rol almışlardır.

2. ELDE EDİLEN ÇIKTILAR, GERÇEKLEŞEN YAYILIM FAALİYETLERİ VE OLUŞAN ETKİ

2.1 Sonuç Raporu Dönemi İçinde Proje Kapsamında Elde Edilen ve Süreci Devam Eden Çıktılar

Projeden elde edilmiş ve ilgili döneme ait **süreci tamamlanmış** tüm çıktılar, **mutlaka** gelişme raporu ile birlikte Proje Takip Sistemi'nde (<https://ardeb-pts.tubitak.gov.tr>) çıktı türleri dikkate alınarak yüklenir.

Bu bölümde henüz tamamlanmamış ancak **süreci devam eden** bilimsel/akademik, ekonomik/ticari ve/veya araştırmacı yetiştirilmesine yönelik çıktılar varsa, bu çıktılardan türü ve sürecin hangi aşamada olduğuyla ilgili kısaca bilgi verilir.

Tamamlanmış çıktılar: Yasin Tüzün YL tezi

Tüzün, Y., (2021). 2003'ten 2019'a Türkiye'de Vergi ve Transferlerin Gelir Yoksulluğu Üzerine Etkisi. [YÜKSEK LİSANS TEZİ] (Özet için EK 4'e bakınız).

Devam eden çalışmalar:

Makale 1: Political economy of welfare state in Turkey: Regressive taxes pay for progressive welfare spending

Makale 2: The effect of taxes and transfers on poverty in Turkey

Makale 3: Gelir dağılımına demografik değişimin etkileri

1002 başvurusu: Asgari ücretin üstündeki gelir vergisinin kaldırılıp maliyenin gelirini sabit tutacak şekilde alternatif ikame vergilerin i) servet ii) emlak iii) tüketim vergisi mikro simülasyonu

2.2 Sonuç Raporu Dönemi İçinde Proje Kapsamında Yapılan ve/veya Proje Sonrasında Yapılması Planlanan Yayılım Faaliyetleri

Elde edilen bulguların, ara sonuçların/çıktıların ilgili paydaşlar ve potansiyel kullanıcılara ulaştırılması ve paylaşılmasına yönelik yapılan ve/veya proje sonrasında yapılması planlanan **yayılım faaliyetleri** hakkında bilgi verilir.

Etkinlik Türü (Toplantı, Çalıştay, Eğitim, Web Sitesi, Medya, Fuar, Proje Pazarı vb.)	Paydaş / Olası Kullanıcılar	Etkinliğin Zamanı ve Süresi
Web-sitesi	Herkes: point.khas.edu.tr	2021 Eylül'den itibaren
Twitter	Herkes: twitter.com/point_khas	2021 Eylül'den itibaren
Çalıştay	Yurtiçi ve yurt dışından akademisyenler	19 Ekim 2021, yarım gün (ABD'den katılacaklarla zaman farkından dolayı)

2.3 Projenin Öngörülen Etkiyi Oluşturma Durumu

Bu bölümde proje kapsamında yapılan tüm faaliyetlerin projede öngörülen toplumsal/kültürel/ekonomik/ulusal güvenlik etkisini oluşturma durumu ve potansiyeli ortaya konulur.

EK 1: Eğitim Harcamalarının Hanelere Alternatif Varsayım ile İsnat Edilmesi

Kamunun Eğitim Harcaması:

Rapor 1’de Milli Eğitim Bakanlığı (MEB)’in idari ve istatistik yıllıklarındaki her eğitim seviyesi için yapılan toplam harcama ve her eğitim seviyesindeki öğrenci sayılarından yola çıkarak 2003, 2007, 2011 ve 2015 yılları için kamunun kişi başına düşen aynı eğitim harcamasını ilk ve orta öğretim ve üniversite düzeyleri için hesaplamıştık. Rapor 2’de ise söz konusu hesaplamayı 2019 yılını ekleyerek genişletmiştik. Söz konusu raporlarda temel varsayımımız 1’inci sınıftan 12’nci sınıfa dek ilk ve ortaöğretim seviyesinde kamunun eğitim harcamalarını birleştirmemizdir (bkz Rapor 1 ve 2). Aşağıda temel değişim ise önceki raporlarda ilk ve orta öğretim başlığında topladığımız bu kamu harcamalarını ilköğretim, genel lise ve meslek lisesi alt başlıklarına ayırmamız oldu. Söz konusu ayırımı yaparken ilköğretim, genel lise ve meslek lisesinde çalışan öğretmen sayılarından faydalanarak ilk ve ortaöğretim kamu eğitim harcamasını ilgili kategorilere dağıttık. Sonrasında bulduğumuz tahmini eğitim harcaması verilerini öğrenci sayısına oranlayarak kamunun öğrenci başı eğitim harcamasını farklı kategorilere göre yeniden hesapladık (Tablo 1.1). Beklenenin aksine yoksul öğrencilerin gittiği meslek liselerine ayrılan öğrenci başı kaynaklar yüksek çıkmıştır.

Tablo 1.1: Kamunun Öğrenci Başına Harcaması, Alternatif Senaryo

Kamu harcaması	ilk ve orta öğretim			üniversite
2003	10,582,870,763			3,888,367,594
2007	21,289,051,000			6,509,816,000
2011	35,318,624,000			13,147,184,000
2015	62,247,769,000			21,472,671,000
2019	113,813,013,000			33,023,355,000
Öğretmen sayısı	ilköğretim	genel lise	meslek lisesi	
2003	367,895	72,412	68,218	
2007	422,264	93,131	84,449	
2011	484,161	103,330	112,409	
2015	568,445	101,560	175,628	
2019	604,379	120,219	184,836	
tahmini bütçe	ilköğretim	genel lise	meslek lisesi	
2003	7,656,231,728	1,506,960,007	1,419,679,028	
2007	14,986,562,892	3,305,310,395	2,997,177,713	
2011	24,431,919,295	5,214,278,351	5,672,426,354	
2015	41,843,723,044	7,475,918,536	12,928,127,419	
2019	75,636,269,354	15,045,057,266	23,131,686,380	
Öğrenci sayısı	ilköğretim	genel lise	meslek lisesi	üniversite
2003	10,318,650	1,894,699	1,049,230	1,201,747
2007	10,644,383	1,887,625	1,263,855	1,542,495
2011	10,692,329	2,532,250	2,085,872	2,671,531
2015	10,062,081	2,674,109	2,660,923	3,059,235
2019	10,359,996	2,964,010	2,109,170	3,203,751
Öğrenci başı harcama	ilköğretim	genel lise	meslek lisesi	üniversite
2003	742	994	994	3,236
2007	1,408	1,751	2,371	4,220
2011	2,285	2,059	2,719	4,921
2015	4,159	2,796	4,859	7,019
2019	7,301	5,076	10,967	10,308

Notlar: 2003 yılı için HBA veri setinde genel ve meslek lisesi ayırımı olmadığından aynı lise öğrencileri için aynı maaaliyet varsayılmıştır. İmam Hatip Liseleri de MEB’e sınıflamasına göre meslek lisesidir.

Hakem raporuna istinaden oluşturduğumuz bu alternatif senaryoya ve önceki raporlardaki orijinal senaryoya dair sonuçlar Tablo 1.2’de verilmiştir. Sonuçları incelediğimizde orijinal senaryo ile alternatif senaryo arasındaki görece en büyük fark gelir dağılımının en altındaki değişime hassas olan Atkinson (2) endeksinde oluşmuştur. Gini katsayıları ve P90/P10 oranlarında ise alternatif ve orijinal senaryolar arasında kayda değer farklılıklar olmadığı gözlemlenmektedir. Alternatif ve orijinal senaryoların sonuçları arasındaki bu yakınlığa dayanarak, alternatif senaryo ile Rapor 1 ve Rapor 2’deki sonuçların sağlamlığını test ettiğimizi söyleyebiliriz.

Tablo 1.2: Senaryo Karşılaştırması

	2003	2007	2011	2015	2019
Son gelir Gini					
orjinal	0.419	0.370	0.389	0.390	0.350
alternatif	0.419	0.369	0.389	0.389	0.349
Son gelir p90/p10					
orjinal	5.93	5.50	5.69	4.87	4.60
alternatif	5.93	5.52	5.66	4.82	4.60
Son gelir Atkinson (2) Endeks					
orjinal	0.599	0.627	0.520	0.389	0.339
alternatif	0.590	0.443	0.519	0.379	0.421

Not: Orjinal senaryo Rapor 1 ve Rapor 2' de olduğu gibi 1-12 sınıf öğrencilerinin hepsine ortalama bir eğitim harcaması isnat etmektedir. Alternatif senaryo ise Tablo 1.2'deki ilköğretim, genel lise ve meslek liselerine farklı eğitim harcaması isnat eden senaryodur.

Sonuç olarak da orjinal varsayım ve yöntemle devam etmeye karar verdik.

EK 2: YOKSULLUK ANALİZLERİ

YÖNTEM: YOKSULLUK İSTATİSTİKLERİNİN HESAPLANMASI

Mutlak yoksulluk için hesaplanacak yoksulluk oranı, yoksulluk açığı ve yoksulluk açığının karesi ifadeleri için Foster Greer, Thorbecke (1984) yöntemini kullanacağız. Dünya Bankası (World Bank, kısaca DB) Türkiye'deki kişi başı yoksulluk oranları günlük 1.9\$, 3.2\$ ve 5.5\$ şeklindedir (World Bank, 2018). Araştırma projemizde, uluslararası literatür ile karşılaştırma yapabilmek için 5.5\$ sınırını, Lustig (2016) ile karşılaştırma yapabilmek için ise 10\$ sınırını kullandık. DB mutlak yoksulluk sınırına alternatif olarak TÜİK'in belirlediği mutlak yoksulluk sınırı kullanılabilir ancak, TÜİK mutlak yoksulluk sınırını / eşiğini 2009 yılından beri güncellenmedi. 2010 yılından itibaren EUROSTAT ile uyumlu olmak için TÜİK *görelî yoksulluk* oranlarını hesaplamaya başlamıştır. Dolayısıyla, biz de TÜİK ile karşılaştırılabilir çıktı elde edebilmek için görelî yoksulluk oranı (medyan gelirin %60'ı) da hesaplayıp aşağıda rapor ettik.

Foster, vd. (1984) yoksulluk ölçüleri aşağıdaki formülle hesaplanmaktadır. Bu formülde $\alpha=0$ olduğunda yoksulluk oranı; $\alpha=1$ olduğunda yoksulluk açığı ve $\alpha=2$ olduğunda da yoksulluk açığının karesi hesaplanmış olur.

$$P_{\alpha} = \frac{1}{N} \sum_{i=1}^H \left(\frac{z - y_i}{z} \right)^{\alpha} I(y_i < z), \quad \alpha \geq 0,$$

Yukarıdaki formülde, z ifadesi yoksulluk sınırını, y_i ifadesi kişi başına düşen hanehalkı gelirini (gelir tipi ne olursa olsun), ve N ifadesi nüfusu temsil eder.

Hane büyüklüğü

Hananın geliri toplamının hane bireylerine nasıl bölüştürüleceği üzerinde fikir birliği oluşmuş bir konu değildir. Gelişmekte olan ülkeleri inceleyen çalışmalar (Lustig, 2016; Tsai, 2006; Higgins ve Lustig, 2016; Birdsall vd., 2014) özellikle de mutlak yoksulluk söz konusu olduğunda hane gelirini doğrudan kişi başına çevirmektedir. EUROSTAT ise görelî yoksulluk hesaplarırken hane gelirini doğrudan kişi başına çevirmek yerine önce hane büyüklüğünü eşdeğer hane büyüklüğüne çevirip daha sonra toplam hane gelirini bu eşdeğer büyüklüğe bölmektedir.

EUROSTAT eşdeğer hane büyüklüğünü OECD ölçeği ile hesaplamaktadır. Bu ölçeğe göre hanedeki 1. yetişkin için 1, 15 yaşın üzerindeki bireylere 0.5 ve 15 yaşın altındaki bireylere de 0.3 katsayısı verilerek eşdeğer hane büyüklüğü hesaplanmaktadır.

Kişi başına hane geliri ile eşdeğer hane büyüklüğünü karşılaştırmak için bir örnek verecek olursak 4 kişilik bir hane ki bu hane anne, baba, 16 yaşında bir çocuk ve 10 yaşında bir çocuktan oluşmakta ve bu hanenin gelirini 30,000₺ olarak varsayalım. Kişi başına hane geliri $30,000₺/4=7,500₺$ çıkarken, OECD ölçeğine göre ise eşdeğer hane büyüklüğü $1+0.5+0.5+0.3=2.3$ olmakta ve bu durumda eşdeğer hane büyüklüğüne göre kişi başı gelir $30,000₺/2.3=13,043₺$ olarak bulunmaktadır. Dolayısıyla kullanılan ölçeğin kişi başına göre veya OECD ölçeği olarak kullanılması yapılan hesaplamalarda çok büyük fark yaratacaktır.

Literatürle karşılaştırma yapabilmek için her iki yöntemi de takip ettik. Tablo 2.1-2.5 ve 2.11-2.15 hane büyüklüğü, 2.6-2.10 ise OECD ölçeği ile hesaplanmıştır.

Özetle, literatürle uyum açısından 5.5\$ ve 10\$'lık mutlak yoksulluk sınırları başlangıç noktamız oldu. Öte yandan, bazı makalelerde ortalama gelirin %60'ı alınarak mutlak yoksulluk sınırı oluşturulduğunu gördük (Badenes-Plá & Buenaventura-Zabala, 2017). Görelî yoksulluk ölçütü ile TÜRKSTAT'tan alınan resmi yoksulluk oranlarını karşılaştırdık (TURKSTAT, 2006-2019). Gelişmekte olan ülkelerdeki mutlak yoksulluğa odaklanan birçok makalede mutlak yoksulluk sınırı ölçütleri yaygın bir şekilde kullanıldığını gördük (Tsai, 2006; Higgins & Lustig, 2016; Birdsall et al., 2014).

Satın Alma Gücü Paritesi

Mutlak yoksulluk sınırı dolar olarak belirlendiğinden bunu Türkiye verisi için eşik oluşturabilmek için TL'ye çevirmek gerekmektedir. Bunun için de Dünya Bankası'nın SGP göstergelerinden çalışmamıza daha uygun olan 2019 özel tüketim SGP'si 2.11 oranı ile eşığı TL'ye çevirdik. Bizim çalışmamızda beş ayrı yıl değerlendirildiği için bu yıllardaki gelirlerin de ayrıca enflasyona göre endekslenmesi gerekmektedir. Gelirlerin dağılımdaki değişim oranlarını yıllar arasında karşılaştırabilmek için 2019 yılını baz alarak (2019=1) tüm TÜFE endekslerini o yılın aralık ayına göre düzenledik ve 2019 yılına göre oranlarını oluşturduk. 2003-2019 yılları arasında enflasyon endekslemesini TÜFE'yi baz alarak şu çarpanlarla yaptık: 2003= 4.231, 2007= 3.022, 2011= 2.193, 2015=1.634, 2019=1.

Gelir tipleri

Her adımımız yoksulluk oranı, yoksulluk açığı ve yoksulluk açığının karesi hesaplamalarını içeriyor. Bu analizde piyasa geliri (P) dahil olmak üzere beş farklı gelir türü oluşturduk; sosyal yardımlar olmaksızın harcanabilir gelir (H*), harcanabilir gelir (H), Harcanabilir gelirden KDV düşüldükten sonra kalan Tüketilebilir gelir (T*) ve ÖTV ve ÖİV dahil tüm vergiler düşüldükten sonra haneye kalan tüketilebilir gelir (T) olarak tanımlanmıştır. Hesapladığımız alternatif gelir türleri içinde TÜİK'in yoksulluk hesaplamalarına baz aldığı hane gelirine en yakın gelir tipi harcanabilir gelirdir.

Yoksulluğa düşme ve çıkma (entry-exit):

Vergilerin hane yoksulluğu üstüne etkisini göstermek için yoksulluğa düşmeyi ve çıkmayı hesaplamak için aşağıdaki eşik değerleri kullandık. Günlük geliri 5.5\$ altında olan bireyi yoksul; 5.5\$ - 10\$ aralığında olanları yoksulluğa düşmeye açık, (hassas yoksul, *vulnerable poor*); 10\$ üstünde olanı da yoksul olmayan birey olarak tanımladık. Bazı analizlerde günlük kişi başı geliri 10\$ üstünde olan haneleri de kendi arasında orta gelirli (10\$-50\$) ve yüksek gelirli olarak ayırdık. Daha sonra da yukarıdaki beş gelir tipinin her biri için hanelerin hangi gruba (yoksul, hassas yoksul, orta gelirli, yüksek gelirli) olduğunu tespit edip gelir tipleri arasındaki geçişkenlik ve vergi ve sosyal harcamaların bu geçişkenliğe etkisini dokümente ettik.

Örnek

Günlük \$10 (\$5.5) yoksulluk eşığı yıllık olarak 2019'da 7,702₺'ye (4,236₺) denk gelmektedir. Yukarıdaki 4-kişilik örnek hanenin geliri kişi başı bölündüğünde 7,500₺ ile günlük \$5.5-\$10 arasında kalmakta ve hassas yoksul olarak sınıflanırken, aynı hane eşdeğer hane büyüklüğü hesabında 13,043₺ ile günlük \$10 eşığının üstündedir ve orta gelirli olarak sınıflanmaktadır.

1) BULGULAR

2.1 Kişi Başı Gelire Göre Bulgular

Tablo 2.1, yoksulluk oranı, yoksulluk açığı ve yoksulluk karesi ile ilgili mutlak yoksulluk ölçümlerini göstermektedir. Zamanla artan gelirle birlikte, yoksulluk oranı zaman içinde hemen hemen tüm gelir seviyeleri için azalmıştır. Şekil 2.1 de piyasa, harcanabilir ve tüketilebilir gelire göre mutlak yoksulluk oranlarını göstermektedir.

Harcanabilir gelire (H) ait tüm yoksulluk oranları sosyal yardımlar ve AGİ'nin de bu gelir tipinde dahil edilmesi dolayısıyla tüm yoksulluk oranlarında en düşük oranlara sahip gelir tipi olarak karşımıza çıkmaktadır. Öte yandan, piyasa gelirinden sosyal yardımların dahil edilmediği harcanabilir gelire (H*) geçişte gelir vergileri ve SGK primleri nedeniyle yoksulluk oranı artmaktadır. Yoksulluk oranının en yüksek olduğu gelir tipi, tüketim üstündeki gelirleri de dikkate alan tüketilebilir gelirdir (T). Örneğin, 2015 verilerine göre, hassas yoksullar için piyasa gelirinde %21.9 olan yoksulluk oranı tüketilebilir gelirden %31.9'a yükselmiştir.

Bununla beraber, yoksulluk açığı ve yoksulluk açığının karesi tüm yıllar için azalmış ya da aynı kalmıştır. Tüketilebilir gelire ait yoksulluk oranları ise KDV, ÖTV ve ÖİV'in etkisiyle beraber harcanabilir gelirden tüketilebilir gelire geçerken tüm yıllar için artmıştır.

Hane büyüklüğüne baz alarak hesapladığımız mutlak yoksulluk ölçümleri Cuevas vd. (2020) ile karşılaştırılabilir. 2015 yılı hesaplamalarımıza göre; 5.5\$ yoksulluk eşığı için piyasa geliri yoksulluğu %8.2, harcanabilir gelir yoksulluğu %7.4, ve tüketilebilir gelir yoksulluğu %12.7 olarak bulunmuştur.

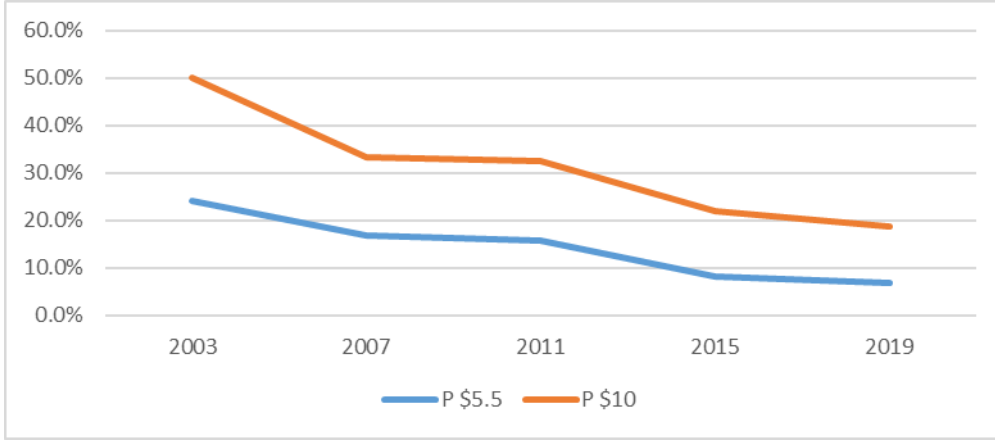
Onlar aynı yoksulluk eşiği için 2016 yılında piyasa geliri yoksulluğunu 11.1%, harcanabilir gelir yoksulluğunu %10.3 ve tüketilebilir gelir yoksulluğunu %16.4 olarak bulmuşlardır (Sayfa 21, Şekil 4a). Uluslararası kıyaslama için, Lustig yöntemini kullanarak yapılan çalışmalarda farklı ülkelerin yoksulluk oranlarını inceledik. Öncelikle onlar 4\$ mutlak yoksulluk eşiği ile çalışmalarına başlamışlar ve ardından 2011 SGP ile bu yoksulluk eşiğini endeksleyerek analizlerini yapmışlardır. Bu karşılaştırma Tablo 2.2'de verilmiştir.

Tablo 2.1: Kişi Başına Düşen \$5.5 ve \$10 için Mutlak Yoksulluk Hesaplamaları

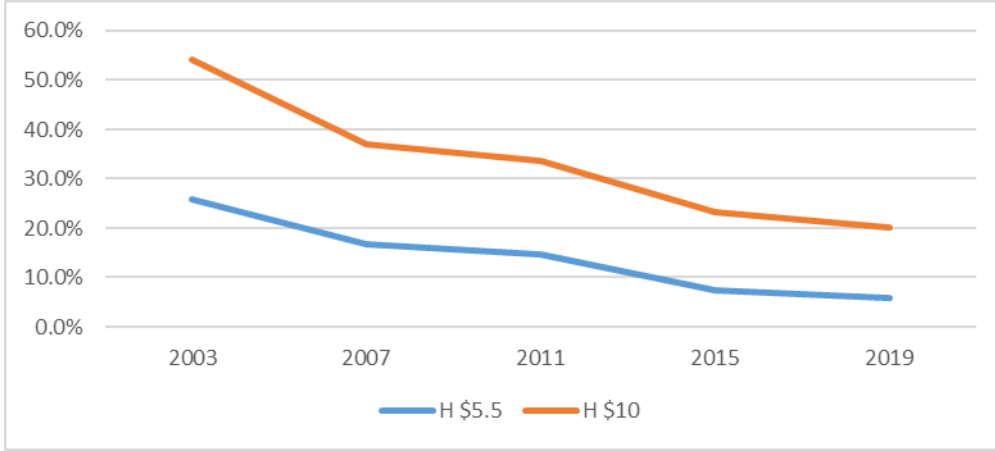
2003	\$5.5 Mutlak Yoksulluk (Kişi Başına)					\$10 Mutlak Yoksulluk (Kişi Başına)				
	P	H*	H	T*	T	P	H*	H	T*	T
FGT(0)	24.2%	26.3%	25.8%	30.1%	32.2%	50.1%	54.6%	54.1%	59.0%	61.2%
FGT(1)	37.4	35.9	35.2	36.7	36.9	43.5	43.6	43.2	45.6	46.9
FGT(2)	0.22	0.21	0.21	0.23	0.23	0.26	0.26	0.26	0.27	0.28
2007										
FGT(0)	16.7%	17.7%	16.7%	20.0%	22.4%	33.4%	38.0%	37.1%	42.3%	45.6%
FGT(1)	42.2	41.1	39.1	41.7	43.3	45.1	42.1	40.9	42.6	44.2
FGT(2)	0.26	0.25	0.23	0.26	0.28	0.28	0.26	0.25	0.27	0.28
2011										
FGT(0)	15.8%	17.0%	14.7%	18.5%	21.6%	32.5%	36.1%	33.5%	39.3%	43.8%
FGT(1)	39.7	38.6	36.5	40.5	43.6	43.7	42.3	40.5	42.6	44.3
FGT(2)	0.26	0.25	0.23	0.28	0.32	0.27	0.27	0.25	0.27	0.30
2015										
FGT(0)	8.2%	9.6%	7.4%	10.6%	12.7%	21.9%	25.9%	23.2%	28.8%	31.9%
FGT(1)	30.6	28.8	26.6	26.3	29.9	35.9	35.2	33.2	35.1	37.2
FGT(2)	0.16	0.15	0.12	0.15	0.19	0.20	0.19	0.17	0.19	0.21
2019										
FGT(0)	6.7%	7.9%	5.8%	8.5%	10.5%	18.6%	23.3%	20.2%	25.4%	28.1%
FGT(1)	26.3	26.6	21.0	24.4	26.2	35.0	32.6	30.2	33.6	36.1
FGT(2)	0.16	0.15	0.11	0.13	0.17	0.19	0.18	0.15	0.17	0.20

Notlar: P, piyasa gelirdir. H*, piyasa gelirinden gelir vergisi ve SGK primleri çıkartılarak bulunur. Harcanabilir gelir (H), H*a sosyal yardımlar eklenerek bulunur. Tüketilebilir gelir (T) harcanabilir gelirden tüm dolaylı vergiler düşüldükten sonra tanımlanmıştır. T*, harcanabilir gelir ve tüketilebilir gelir arasındaki ara adımdır, KDV harcanabilir gelirden düşülmüş ancak ÖTV ve ÖİV düşülmemiştir. FGT(0) yoksulluk oranını, FGT(1) yoksulluk açığını ve FGT(2) de yoksulluk açığının karesini ifade eder. TÜFE'den alınan 2003 - 2019 endeks değerleri şu şekildedir: 2003= 4.231, 2007= 3.022, 2011= 2.193, 2015=1.634, 2019=1. SGK kuru 2019 için 2.11₺/\$ olarak alınmıştır (DB özel tüketim SGP paritesi).

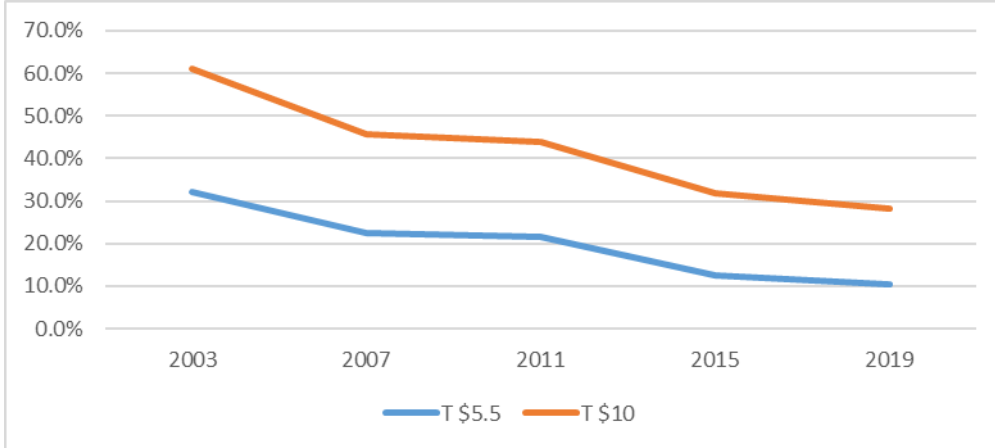
Şekil 2.1: Gelir Türlerine Göre Mutlak Yoksulluk Oranları (Kişi Başına)
Panel A: Piyasa Geliri



Panel B: Harcanabilir Gelir



Panel C: Tüketilebilir Gelir



Notlar: Tüm fiyatlar 2019 Aralık fiyatlarına göre düzenlenmiştir. TÜFE'den alınan 2003 - 2019 endeks değerleri şu şekildedir: 2003= 4.231, 2007= 3.022, 2011= 2.193, 2015=1.634, 2019=1. SGP kuru 2019 için 2.11₺/\$ olarak alınmıştır (DB özel tüketim SGP paritesi).

Tablo 2.2: Türkiye ve benzer ülkelerin farklı gelir tipleri için yoksulluk oranlarının kıyaslanması

Yoksulluk sınırı: \$4 2005SGP/günlük				
Ülke	Yoksulluk sınırı:			
	\$4 2005SGP/günlük 2011SGP'ye çevirme	Piyasa Geliri	Harcanabilir Gelir	Tüketilebilir Gelir
Arjantin (2012)	*	12.3%	7.3%	12.5%
Ermenistan (2011)	6.0	56.0%	56.1%	62.8%
Brezilya (2008)	4.0	29.5%	27.6%	32.9%
Şili (2013)	5.2	7.5%	4.4%	5.7%
Kolombiya (2014)	5.2	32.0%	31.2%	31.8%
Kosta Rika (2010)	4.9	10.8%	9.3%	11.1%
Ekvator (2011)	4.8	24.2%	21.1%	20.4%
Meksika (2014)	4.4	26.9%	25.1%	25.9%
Hırvatistan (2014)	4.9		5.3%	11.5%
Rusya (2010)	4.8	6.1%	4.4%	5.1%
Polonya (2014)	5.3	8.8%	3%	4.5%
Türkiye (2011)	5.5	15.8%	14.7%	21.7%
Türkiye (2015)	5.5	8.2%	7.4%	12.7%

Kaynak: <https://commitmenttoequity.org/datacenter/> *: Orijinal dosyada güvenilir olmayan veriler çıkarıldığı için yoksulluk sınırı dönüşümü yoktur.

Tablo 2.3 mutlak yoksulluk giriş-çıkış (kişi başına) oranlarını göstermektedir. Piyasa geliri başlangıç noktasıdır ve diğer gelir tipleri için olan yoksulluk giriş-çıkış oranları piyasa gelirin'e göre hesaplanmıştır. Tablo 2.1'de bulduğumuz yoksulluk ölçümlerinin Tablo 2.3'de bulunan yoksulluk giriş-çıkış oranları ile uyumludur. Yoksulluğu mutlak değerlerle ölçtüğümüz ve yoksulluk eşiğinin de sabit olması nedeniyle; yoksulluğa giriş oranı yıllar içinde düşerken, yoksulluktan çıkış oranı yıllar içinde az da olsa artmıştır.

Tablo A.1-A.3'e bakıldığı zaman 2003'den 2011'e ücretli çalışan oranının zaman içerisinde arttığı ve istihdam gelirlerinin de bu zaman içerisinde reel olarak yükseldiği görülmektedir. Bundan dolayı istihdam gelirinin artmasıyla beraber 2003-2011 arasında yoksulluk oranı azalmıştır. Bundan dolayı bazı çalışan haneler mutlak yoksulluk sınırının üstüne çıkarken, bazı işsiz haneler bu dönemde mutlak yoksulluk sınırının altında kalmaya devam etmiştir. 2011-2015 arasındaki yoksulluk oranlarındaki önemli azalmaların nedeni emekli maaşlarından kaynaklanıyor olabilir. Dolaylı vergilerin marjinal etkisi genellikle AGİ ve sosyal yardımların marjinal etkisinden daha yüksek olduğu Tablo 2.3'te görülmektedir. KDV'nin de marjinal etkisi beklendiği üzere ÖTV ve ÖİV'in marjinal etkilerinden daha fazladır.

Tablo 2.3: \$10 Mutlak Yoksulluğu için Giriş-Çıkış Hesaplamaları

Giriş	2003	2007	2011	2015	2019
Piyasa Geliri (P)					
Harcanabilir Gelir* (H*)	4.4%	4.7%	3.7%	4.0%	4.7%
Harcanabilir Gelir (H)	4.3%	4.4%	2.0%	2.3%	2.5%
Tüketilebilir Gelir* (T*)	9.1%	9.3%	7.3%	7.4%	7.4%
Tüketilebilir Gelir (T)	11.2%	12.5%	11.8%	10.4%	10.0%
Gelir ve Servet Vergilerinin Marjinal Etkisi					
AGİ ve Sosyal Yardımın Marjinal Etkisi	4.4%	4.7%	3.7%	4.0%	4.7%
AGİ ve Sosyal Yardımın Marjinal Etkisi	-0.1%	-0.3%	-1.7%	-1.7%	-2.2%
KDV'nin Marjinal Etkisi	4.8%	4.9%	5.4%	5.1%	4.9%
ÖTV ve ÖV'in Marjinal Etkisi	2.1%	3.2%	4.4%	3.0%	2.6%
Çıkış					
Piyasa Geliri (P)					
Harcanabilir Gelir* (H*)					
Harcanabilir Gelir (H)	0.3%	0.7%	0.9%	1.0%	0.9%
Tüketilebilir Gelir* (T*)	0.2%	0.4%	0.5%	0.5%	0.5%
Tüketilebilir Gelir (T)	0.1%	0.3%	0.4%	0.4%	0.5%

Notlar: P, piyasa geliridir. H*, piyasa gelirinden gelir vergisi ve SGK primleri çıkartılarak bulunur. Harcanabilir gelir (H), H*a sosyal yardımlar eklenerek bulunur. Tüketilebilir gelir (T) harcanabilir gelirden tüm dolaylı vergiler düşüldükten sonra tanımlanmıştır T*, harcanabilir gelir ve tüketilebilir gelir arasındaki ara adımdır, KDV harcanabilir gelirden düşülmüş ancak ÖTV ve ÖV düşülmemiştir. FGT(0) yoksulluk oranını, FGT(1) yoksulluk açığını ve FGT(2) de yoksulluk açığının karesini ifade eder. TÜFE'den alınan 2003 - 2019 endeks değerleri şu şekildedir: 2003= 4.231, 2007= 3.022, 2011= 2.193, 2015=1.634, 2019=1. SGK kuru 2019 için 2.11₺/\$ olarak alınmıştır (DB özel tüketim SGP paritesi).

Tablo 2.4'ü incelediğimizde piyasa geliri ve harcanabilir gelirin dört farklı gelir grubuna göre dağılım oranlarını gözlemliyoruz. Bu gelir gruplarını hanehalkının kişi başına geliri 50\$'dan fazla ise *yüksek gelirli*, kişi başına geliri 10\$ – 50\$ aralığında ise *orta gelirli*, kişi başına geliri 5.5\$ – 10\$ aralığında ise *hassas yoksul* ve son olarak kişi başına geliri 5.5 \$'dan az ise *çok yoksul* olarak tanımladık (Birdsall et al., 2014; Cuevas et al., 2020).

2003 – 2019 aralığını incelediğimizde, piyasa geliri dağılımında yüksek gelirli ve orta gelirli gelir gruplarının ağırlıklarının arttığını, hassas yoksul ve çok yoksul gelir gruplarının ağırlıklarının azaldığı sonucuna ulaşıyoruz. 2019 yılındaki piyasa geliri verilerine göre orta gelirli hanehalklarının oranı tüm hanehalklarının üçte ikisine denk geliyor. Aynı zamanda 2003-2019 aralığındaki harcanabilir gelir verilerinde de yüksek gelirli ve orta gelirli gelir gruplarının oranlarının arttığını gözlemliyoruz. 2019 itibarıyla harcanabilir gelire göre orta gelirli hanehalklarının tüm hanehalklarına oranı yaklaşık olarak %70'tir.

Tablo 2.4'te 2003'te doğrudan vergiler ve SGK primleri düşülüp, alınan sosyal transferler eklendikten sonra yüksek gelirli olarak tanımladığımız hanehalklarının %79.6'sı yüksek gelirli hanehalkı olarak kalırken, %20.4'ü orta gelirli hanehalkına geçiş yapmış; yüksek gelir grubundan hassas yoksul ve çok yoksul hanehalklarına geçiş ise gözlenmemiştir. 2007 yılıyla karşılaştırdığımızda, yüksek gelirli hanehalkından orta gelirli hanehalkına geçiş ise %20.4'ten %28.2'ye yükselmiştir.

Tablo 2.4 piyasa geliri ile harcanabilir gelir dağılımlarını karşılaştırdığımızda, hassas yoksul hanehalklarının oranının harcanabilir gelirden ortalama %3 daha fazladır. Tam tersi olan durum çok yoksul hanehalkları için 2011'den itibaren geçerli oluyor: piyasa gelirinden harcanabilir gelire doğru geçiş yapıldığında çok yoksul gelir gruplarının ağırlıkları her yıl azalıyor.

Gelir vergileri ve SGK kesintileri toplamda sosyal transferlerden çok daha fazla olması nedeniyle bir üst gelir grubuna geçişe daha az rastlanmaktadır. Orta gelir grubundan yüksek gelir grubuna olan istisnai geçişler 2011 ve 2015 yıllarında gerçekleşmektedir. Daha sık görülen yukarı doğru geçişler hassas yoksuldan orta gelirli hanehalklarına doğru gerçekleşiyor ve bu geçiş %1.2 ile

%6.4 arasında seyrediyor. Bununla birlikte, hassas yoksul hanehalklarının geiři sadece orta gelir grubuna geiři ile olmuyor; aynı zamanda ok yoksul hanehalklarına geiři de gerekleřiıyor. 2011'den itibaren hassas yoksuldan orta gelirli hanehalkına geiři, hassas yoksuldan ok yoksul hanehalkına geiři den daha fazla olduđunu soyleyebiliriz.

Tablo 2.5'te, drt farklı gelir grubunun piyasa ve tketelebilir gelir iin dađılımını gryoruz. Tablonun řablonu daha nce aıkladıđımız Tablo 2.4'n řablonuyla aynı. Harcanabilir gelir analizinde olduđu gibi orta gelirli ve yksek gelirli hanehalklarının oranı 2003-2019 yılları arasında artıyor. Yine de her iki gelir grubunda gerekleřen artış oranı harcanabilir gelir analizinde olan artış oranından daha azdır. te yandan, tketelebilir gelir analizinde hassas yoksul ve ok yoksul hanehalklarının oranı 2003-2019 aralıđında azalmaktadır. Her iki gelir grubundaki ařamalı azalıřa rađmen, 2019 yılındaki tketelebilir gelir analizindeki payları harcanabilir gelir analizindeki paylarından daha fazla olduđunu gzlemledik. ok yoksul ve hassas yoksul gelir gruplarındaki kademeli azalıř 2007 ve 2015 yılında gerekleřmiřtir.

Piyasa gelirinden tketelebilir geiřiřkenlik incelendiđinde bir st gelir grubuna geiři dolaylı vergilerin analize dahil edilmesiyle ok nadirdir. Diđer bir deyiřle, orta gelir grubundan yksek gelir grubuna herhangi bir geiři gzlenmemekte, geiřiřler orta gelir grubundan hassas yoksul gelir grubuna dođru gerekleřmektedir.

Btn bunlara rađmen, piyasa gelirinden tketelebilir gelir analizinde, tm hanehalklarına oranla %1'lik kısımdaki orta gelir grupları ok yoksul gelir gruplarına geiři yapmaktadır. Hassas yoksul hanehalkları genel olarak %30 civarında ok yoksul hanehalklarına geiři yapmaktadır. Sonu olarak ok yoksul hanehalkları genelde hassas yoksul hanehalklarını ikame etmekte, ama %0.9 – %7.5 aralıđında hassas yoksul hanehalklarına dnřyorlar.

Tablo 2.4: Piyasa Gelirinden Harcanabilir Gelire Mutlak Yoksulluk Dağılımı

2003	P dağılımı	Harcanabilir Gelir Dağılımı			
		Yüksek Gelirli	Orta gelirli	Hassas yoksul	Çok yoksul
Yüksek Gelirli	3.5%	79.6%	20.4%	0.0%	0.0%
Orta gelirli	46.4%	0.0%	90.7%	9.3%	0.0%
Hassas yoksul	25.9%	0.0%	1.2%	91.0%	7.8%
Çok yoksul	24.2%	0.0%	0.1%	1.6%	98.3%
H dağılımı		2.8%	43.1%	28.3%	25.8%
2007					
Yüksek Gelirli	4.9%	71.8%	28.2%	0.0%	0.0%
Orta gelirli	61.7%	0.0%	92.9%	7.1%	0.0%
Hassas yoksul	16.7%	0.0%	3.5%	92.0%	4.5%
Çok yoksul	16.7%	0.0%	0.4%	4.3%	95.3%
H dağılımı		3.6%	59.3%	20.4%	16.7%
2011					
Yüksek Gelirli	7.3%	76.9%	23.1%	0.0%	0.0%
Orta gelirli	60.2%	0.1%	96.6%	3.3%	0.0%
Hassas yoksul	16.7%	0.0%	4.6%	92.5%	2.9%
Çok yoksul	15.8%	0.0%	0.9%	9.1%	90.0%
H dağılımı		5.7%	60.8%	18.9%	14.7%
2015					
Yüksek Gelirli	11.3%	77.1%	22.9%	0.0%	0.0%
Orta gelirli	66.9%	0.1%	96.5%	3.5%	0.0%
Hassas yoksul	13.7%	0.0%	6.4%	90.2%	3.4%
Çok yoksul	8.2%	0.0%	1.9%	13.2%	84.9%
H dağılımı		8.7%	68.1%	15.7%	7.4%
2019					
Yüksek Gelirli	13.7%	75.4%	24.6%	0.0%	0.0%
Orta gelirli	67.7%	0.0%	96.3%	3.6%	0.0%
Hassas yoksul	11.9%	0.0%	5.4%	90.7%	3.9%
Çok yoksul	6.7%	0.0%	3.7%	16.5%	79.7%
H dağılımı		10.3%	69.5%	14.4%	5.8%

Notlar: Bir hanede kişi başına düşen geliri 50\$ üzerindeyse 'yüksek gelirli', kişi başına düşen geliri 10 ila 50 dolar arasındaysa 'orta gelirli', kişi başına düşen geliri 5.5 ila 10 dolar arasındaysa 'hassas yoksul', kişi başına gelirleri 5.5 doların altındaysa 'çok yoksul' olarak tanımladık. TÜFE'den alınan endeks değerleri şu şekildedir: 2003= 4.2307, 2007= 3.0219, 2011= 2.1932, 2015=1.6343, 2019=1. SGP kuru 2019 için 2.11₺/\$ olarak alınmıştır (DB özel tüketim SGP paritesi).

Tablo 2.5: Piyasa Gelirinden Tüketilebilir Gelire Mutlak Yoksulluk Dağılımı

2003	P dağılımı	Tüketilebilir Gelir Dağılımı			
		Yüksek Gelirli	Orta gelirli	Hassas yoksul	Çok yoksul
Yüksek Gelirli	3.5%	62.7%	37.3%	0.0%	0.0%
Orta gelirli	46.4%	0.0%	75.9%	23.8%	0.4%
Hassas yoksul	25.9%	0.0%	0.5%	68.5%	31.0%
Çok yoksul	24.2%	0.0%	0.0%	0.9%	99.1%
T dağılımı		2.2%	36.6%	29.0%	32.2%
2007					
Yüksek Gelirli	4.9%	53.7%	46.2%	0.1%	0.1%
Orta gelirli	61.7%	0.0%	79.7%	19.6%	0.6%
Hassas yoksul	16.7%	0.0%	1.5%	64.6%	34.0%
Çok yoksul	16.7%	0.0%	0.3%	2.3%	97.4%
T dağılımı		2.7%	51.7%	23.3%	22.4%
2011					
Yüksek Gelirli	7.3%	52.1%	47.5%	0.2%	0.2%
Orta gelirli	60.2%	0.0%	80.5%	18.4%	1.2%
Hassas yoksul	16.7%	0.0%	2.2%	63.2%	34.6%
Çok yoksul	15.8%	0.0%	0.2%	3.7%	96.1%
T dağılımı		3.8%	52.3%	22.2%	21.7%
2015					
Yüksek Gelirli	11.3%	56.9%	42.4%	0.2%	0.6%
Orta gelirli	66.9%	0.0%	84.5%	14.6%	0.8%
Hassas yoksul	13.7%	0.0%	2.4%	65.4%	32.3%
Çok yoksul	8.2%	0.0%	0.9%	6.1%	93.0%
T dağılımı		6.4%	61.7%	19.3%	12.7%
2019					
Yüksek Gelirli	13.7%	55.8%	44.0%	0.1%	0.1%
Orta gelirli	67.7%	0.0%	85.3%	13.6%	1.2%
Hassas yoksul	11.9%	0.0%	2.9%	66.1%	31.1%
Çok yoksul	6.7%	0.0%	2.8%	7.5%	89.7%
T dağılımı		7.6%	64.3%	17.6%	10.5%

Notlar: Bir hanede kişi başına düşen geliri 50\$ üzerindeyse 'yüksek gelirli', kişi başına düşen geliri 10 ila 50 dolar arasındaysa 'orta gelirli', kişi başına düşen geliri 5.5 ila 10 dolar arasındaysa 'hassas yoksul', kişi başına gelirleri 5.5 doların altındaysa 'çok yoksul' olarak tanımlıyoruz. TÜFE'den alınan endeks değerleri şu şekildedir: 2003= 4.2307, 2007= 3.0219, 2011= 2.1932, 2015=1.6343, 2019=1. SGP kuru 2019 için 2.11₺/\$ olarak alınmıştır (DB özel tüketim SGP paritesi).

2.2 OECD Eşdeğer Hanehalkı Büyüklüğüne Göre Bulgular

Tablo 2.6, Tablo 2.1'in muadilidir. Esas fark hanehalkı büyüklüğünün farklı hesaplanmasıdır. Tablo 2.6'daki yoksulluk oranı değerleri Tablo 2.1'e göre oldukça düşük olsa da her ikisi de tüm gelir hesaplamaları için yıllar içinde azalma eğilimi göstermektedir. Yoksulluk açığı tüm gelir türleri için Tablo 2.1'de dalgalı bir seyir izlerken varken Tablo 2.6'da 2003-2011 yılları arasında kayda değer artışlar gözlemlenmektedir. Yoksulluk açığının karesi hesaplamalarında da her iki tablo benzer eğilimler göstermekte ve stabil bir çizgide ilerlemektedir.

Tablo 2.6: OECD Eşdeğer Hanehalkı Ölçeğine göre 10\$ Mutlak Yoksulluk Hesaplamaları

Mutlak Yoksulluk (OECD eşdeğer hane halkı ölçeği)					
2003	P	H*	H	T*	T
FGT(0)	13.9%	14.9%	14.4%	17.8%	19.3%
FGT(1)	32.3	30.9	30.1	30.9	31.8
FGT(2)	0.21	0.20	0.19	0.21	0.21
2007					
FGT(0)	9.4%	9.8%	8.7%	11.0%	13.0%
FGT(1)	36.0	35.3	32.0	35.0	36.3
FGT(2)	0.23	0.23	0.20	0.24	0.26
2011					
FGT(0)	8.9%	9.5%	7.9%	10.5%	12.9%
FGT(1)	38.7	37.9	32.8	38.9	44.8
FGT(2)	0.26	0.26	0.22	0.28	0.35
2015					
FGT(0)	4.2%	4.5%	2.9%	4.3%	5.9%
FGT(1)	32.5	32.0	20.1	25.3	28.1
FGT(2)	0.18	0.18	0.10	0.15	0.20
2019					
FGT(0)	3.1%	3.6%	1.9%	3.2%	4.3%
FGT(1)	34.0	29.2	18.6	22.1	24.9
FGT(2)	0.22	0.20	0.11	0.15	0.22

Notlar: P, piyasa geliridir. H*, piyasa gelirinden gelir vergisi ve SGK primleri çıkartılarak bulunur. Harcanabilir gelir (H), H*a sosyal yardımlar eklenerek bulunur. Tüketilebilir gelir (T) harcanabilir gelirden tüm dolaylı vergiler düşüldükten sonra tanımlanmıştır T*, harcanabilir gelir ve tüketilebilir gelir arasındaki ara adımdır, KDV harcanabilir gelirden düşülmüş ancak ÖTV ve ÖİV düşülmemiştir. FGT(0) yoksulluk oranını, FGT(1) yoksulluk açığını ve FGT(2) de yoksulluk açığının karesini ifade eder. TÜFE'den alınan 2003 - 2019 endeks değerleri şu şekildedir: 2003= 4.231, 2007= 3.022, 2011= 2.193, 2015=1.634, 2019=1. SGP kuru 2019 için 2.11₺/\$ olarak alınmıştır (DB özel tüketim SGP paritesi). OECD eşdeğer hanehalkı katsayıları birinci yetişkin 1, 14 ve üstü yaşta diğer kişiler 0.5, 14 yaşından küçükler ise 0.3 katsayısı ile çarpılarak hesaplanmıştır.

Tablo 2.7, Tablo 2.3'in muadilidir. Tek fark hane halkı büyüklüğünün farklı hesaplanmasıdır. İki tablo arasında hem bulguların seviyeleri hem de zaman içindeki değişim farklıdır. AGİ ve sosyal yardımların marjinal etkisinin artması Tablo 2.7'de daha yavaştır. KDV'nin mutlak yoksulluk üzerindeki marjinal etkisi Tablo 2.3'te artış eğilimindeyken Tablo 2.7'de azalış eğilimi göstermektedir. ÖTV ve ÖİV'nin marjinal etkileri ise her iki tablo için de yıllara göre azalma eğilimindedir. Tablo 2.7'de mutlak yoksulluktan çıkış yıllara göre artarken bu artış eğilimi Tablo 2.3'te 2015-2019 aralığında farklılık göstermektedir: görece bir değişim bulunmamaktadır.

Tablo 2.7: 10\$ Mutlak Yoksulluk Giriş-Çıkışı (OECD Ölçeği)

Giriş	2003	2007	2011	2015	2019
Piyasa Geliri (P)					
Harcanabilir Gelir* (H*)	1.1%	0.4%	0.7%	0.3%	0.5%
Harcanabilir Gelir (H)	1.0%	0.3%	0.3%	0.2%	0.2%
Tüketilebilir Gelir* (T*)	4.2%	2.3%	2.5%	1.3%	1.2%
Tüketilebilir Gelir (T)	5.7%	4.2%	4.8%	2.7%	2.4%
Gelir ve Servet Vergilerinin Marjinal Etkisi	1.1%	0.4%	0.7%	0.3%	0.5%
AGİ ve Sosyal Yardımın Marjinal Etkisi	-0.1%	0.0%	-0.3%	-0.2%	-0.3%
KDV'nin Marjinal Etkisi	3.2%	2.0%	2.2%	1.1%	1.0%
ÖTV ve ÖV'in Marjinal Etkisi	1.5%	1.9%	2.3%	1.4%	1.1%
Çıkış	2003	2007	2011	2015	2019
Piyasa Geliri (P)					
Harcanabilir Gelir* (H*)					
Harcanabilir Gelir (H)	0.5%	1.1%	1.3%	1.4%	1.5%
Tüketilebilir Gelir* (T*)	0.3%	0.7%	0.8%	1.1%	1.2%
Tüketilebilir Gelir (T)	0.3%	0.7%	0.7%	1.0%	1.1%

Notlar: P, piyasa geliridir. H*, piyasa gelirinden gelir vergisi ve SGK primleri çıkartılarak bulunur. Harcanabilir gelir (H), H*a sosyal yardımlar eklenerek bulunur. Tüketilebilir gelir (T) harcanabilir gelirden tüm dolaylı vergiler düşüldükten sonra tanımlanmıştır T*, harcanabilir gelir ve tüketilebilir gelir arasındaki ara adımdır, KDV harcanabilir gelirden düşülmüş ancak ÖTV ve ÖV düşülmemiştir. FGT(0) yoksulluk oranını, FGT(1) yoksulluk açığını ve FGT(2) de yoksulluk açığının karesini ifade eder. TÜFE'den alınan 2003 - 2019 endeks değerleri şu şekildedir: 2003= 4.231, 2007= 3.022, 2011= 2.193, 2015=1.634, 2019=1. SGP kuru 2019 için 2.11₺/\$ olarak alınmıştır (DB özel tüketim SGP paritesi). OECD eşdeğer hanehalkı katsayıları birinci yetişkin 1, 14 ve üstü yaşta kişiler diğer kişiler 0.5, 14 yaşından küçükler ise 0.3 katsayısı ile çarpılarak hesaplanmıştır.

2.3 Görelî Yoksulluk Analizi

Tablo 2.8, Tablo 2.1'in muadilidir. İki analiz arasındaki temel fark, Tablo 2.7'de yoksulluk eşiği olarak medyan gelirin %60'ının alınmasıdır. Ayrıca tablonun sol tarafında hanehalkı büyüklüğü OECD eşdeğer hanehalkı yöntemiyle, sağ tarafında ise kişi başına hesaplanmıştır. Sadece hane büyüklüğü yöntemini değiştirmekle yoksulluk oranı zaman zaman %100'den fazla değişebilmektedir. Harcanabilir gelir yoksulluk tahminimiz ile TÜİK resmi verileri arasında yüzde birden az fark olduğunu tespit ettik. TÜİK 2007, 2011, 2015 ve 2019 için görelî yoksulluk oranını (yoksulluk eşiği: medyan gelirin %60'ı) %23.4, %22.9, %21.9 ve %21.3 olarak hesaplamaktadır.¹ Bizim hesabımız ve TÜİK arasındaki muhtemel fark, biz hesaplamamızda HBA kullanırken, TÜİK analizlerinde GYKA kullanılmaktadır.

Tablo 2.8: OECD Ölçeği ve Kişi Başına Görelî Yoksulluk Hesaplamaları

2003	Görelî Yoksulluk (OECD ölçeği)					Görelî Yoksulluk (kişi başına)				
	P	H*	H	T*	T	P	H*	H	T*	T
FGT(0)	21.1%	23.5%	23.0%	27.4%	29.3%	45.8%	50.1%	49.7%	54.6%	56.7%
FGT(1)	32.7	31.2	29.8	31.6	32.3	40.8	41.6	41.0	43.4	44.4
FGT(2)	0.20	0.19	0.18	0.20	0.21	0.24	0.24	0.24	0.26	0.26
2007										
FGT(0)	21.4%	24.0%	23.1%	27.6%	31.4%	44.5%	49.7%	49.0%	54.6%	57.7%
FGT(1)	38.5	35.3	32.8	35.3	35.9	40.4	41.2	40.0	42.5	44.4
FGT(2)	0.23	0.22	0.20	0.22	0.24	0.26	0.25	0.24	0.26	0.28
2011										
FGT(0)	22.5%	25.8%	23.2%	28.6%	33.0%	44.5%	49.6%	47.2%	53.7%	57.7%
FGT(1)	38.4	35.9	34.4	36.7	37.8	42.0	42.8	40.9	43.5	46.0
FGT(2)	0.25	0.24	0.22	0.25	0.34	0.27	0.27	0.25	0.27	0.30
2015										
FGT(0)	19.8%	23.7%	21.3%	26.7%	30.4%	41.5%	47.4%	45.0%	50.7%	54.2%
FGT(1)	30.6	30.5	28.2	30.9	32.9	38.3	40.7	38.4	41.2	43.2
FGT(2)	0.18	0.17	0.14	0.17	0.22	0.22	0.23	0.21	0.23	0.25
2019										
FGT(0)	18.4%	23.4%	20.7%	26.8%	30.4%	39.5%	46.1%	43.7%	49.9%	53.0%
FGT(1)	30.5	28.5	25.7	28.7	30.5	38.0	39.4	38.2	41.1	43.0
FGT(2)	0.18	0.17	0.13	0.15	0.19	0.22	0.23	0.20	0.23	0.25

Notlar: P, piyasa geliridir. H*, piyasa gelirinden gelir vergisi ve SGK primleri çıkartılarak bulunur. Harcanabilir gelir (H), H*a sosyal yardımlar eklenerek bulunur. Tüketilebilir gelir (T) harcanabilir gelirden tüm dolaylı vergiler düşüldükten sonra tanımlanmıştır T*, harcanabilir gelir ve tüketilebilir gelir arasındaki ara adımdır, KDV harcanabilir gelirden düşülmüş ancak ÖTV ve ÖİV düşülmemiştir. FGT(0) yoksulluk oranını, FGT(1) yoksulluk açığını ve FGT(2) de yoksulluk açığının karesini ifade eder. TÜFE'den alınan 2003 - 2019 endeks değerleri şu şekildedir: 2003= 4.231, 2007= 3.022, 2011= 2.193, 2015=1.634, 2019=1. SGP kuru 2019 için 2.11₺/\$ olarak alınmıştır (DB özel tüketim SGP paritesi). OECD eşdeğer hanehalkı katsayıları birinci yetişkin 1, 14 ve üstü yaşta kişiler diğer kişiler 0.5, 14 yaşından küçükler ise 0.3 katsayısı ile çarpılarak hesaplanmıştır.

Tablo 2.1 ve 2.8 arasında bulguların seviyeleri farklı olsa da zaman içindeki değişim benzer olmakla birlikte bazı yıllarda farklılaşmalar mevcuttur. OECD ölçekli görelî yoksulluk bulgularına göre 2003-2011 yılları arasında sabitken mutlak yoksullukta ise zaman içinde kesintisiz bir düşüş söz

¹ TÜİK yoksulluk istatistikleri:

<https://data.tuik.gov.tr/Bulten/DownloadIstatistikselTablo?p=1k2IEvQR9MDeUBdwfBfuKiJMvWWIQ3TjRB0I5L/tcf3Z5U6xDZ73LpBSYIDhY00V>

konusudur. Yoksulluk açığı ve yoksulluk açığının kareleri açısından ise 2003'den 2011'e artan bir eğilim ve daha sonrasında düşüş eğilimi Tablo 2.1 ve Tablo 2.8 arasında benzerdir.

Zaman içinde görece yoksulluk çok az düşmektedir çünkü gelir dağılımı yavaş değişmektedir. Medyan gelir zaman içerisinde reel olarak artışını sürdürdüğü için medyan gelirin %60'ı olan eşik değer de zamanla artmıştır. Hem eşik değer artışı hem de gelir dağılımındaki çok yavaş değişim nedeniyle görece yoksulluk mutlak yoksulluğa oranla daha az düşmüştür.

Tablo 2.9 (görece yoksulluğa göre), Tablo 2.3'ün (mutlak yoksulluğa göre) benzeridir. Tablo 2.9'da yıllar içerisinde bazı istisnaları olmakla beraber yoksulluğa giriş zamanla artış gösterirken, Tablo 2.3'de ise yoksulluğa giriş açısından bu eğilim farklılık göstermekte ve 2003-2007 ile 2015-2019 arası bir artış eğilimi ve 2007-2015 arası da azalış eğilimi göstermektedir. Marjinal etkiler açısından KDV ve ÖTV'nin etkisi görece yoksulluk üstünde (Tablo 2.9) daha fazladır.

Tablo 2.9: Görece Yoksulluk Giriş-Çıkışı (OECD Ölçeği)

Giriş	2003	2007	2011	2015	2019
Piyasa Geliri					
Harcanabilir Gelir*	2.4%	2.6%	3.3%	3.9%	5.0%
Harcanabilir Gelir	2.3%	2.4%	1.8%	2.3%	3.0%
Tüketilebilir Gelir**	6.5%	6.6%	6.7%	7.3%	8.8%
Tüketilebilir Gelir	8.4%	10.2%	11.0%	10.8%	12.4%
AGİ ve Sosyal Yardımın Marjinal Etkisi					
AGİ ve Sosyal Yardımın Marjinal Etkisi	-0.1%	-0.2%	-1.4%	-1.7%	-2.0%
KDV'nin Marjinal Etkisi	4.2%	4.2%	4.9%	5.0%	5.8%
ÖTV ve ÖV'in Marjinal Etkisi	1.9%	3.6%	4.3%	3.6%	3.6%
Çıkış	2003	2007	2011	2015	2019
Piyasa Geliri					
Harcanabilir Gelir*					
Harcanabilir Gelir	0.4%	0.7%	1.1%	0.8%	0.7%
Tüketilebilir Gelir**	0.2%	0.4%	0.6%	0.4%	0.4%
Tüketilebilir Gelir	0.2%	0.2%	0.5%	0.3%	0.3%

Notlar: P, piyasa geliridir. H*, piyasa gelirinden gelir vergisi ve SGK primleri çıkartılarak bulunur. Harcanabilir gelir (H), H*a sosyal yardımlar eklenerek bulunur. Tüketilebilir gelir (T) harcanabilir gelirden tüm dolaylı vergiler düşüldükten sonra tanımlanmıştır T*, harcanabilir gelir ve tüketilebilir gelir arasındaki ara adımdır, KDV harcanabilir gelirden düşülmüş ancak ÖTV ve ÖV düşülmemiştir. FGT(0) yoksulluk oranını, FGT(1) yoksulluk açığını ve FGT(2) de yoksulluk açığının karesini ifade eder. TÜFE'den alınan 2003 - 2019 endeks değerleri şu şekildedir: 2003= 4.231, 2007= 3.022, 2011= 2.193, 2015=1.634, 2019=1. SGP kuru 2019 için 2.11₺/\$ olarak alınmıştır (DB özel tüketim SGP paritesi). OECD eşdeğer hanehalkı katsayıları birinci yetişkin 1, 14 ve üstü yaşta kişiler diğer kişiler 0.5, 14 yaşından küçükler ise 0.3 katsayısı ile çarpılarak hesaplanmıştır.

Tablo 2.10 (görece yoksulluğa göre), Tablo 2.3'ün (mutlak yoksulluğa göre) benzeridir. Yoksulluğa giriş açısından bulguları farklı olsa da her iki tablo da genellikle benzer eğilimler izlemektedir. Sadece tüketilebilir gelir açısından bir farklılaşma vardır. Marjinal etkiler açısından iki tablo benzer olmakla birlikte AGİ'nin 2008'den sonra hayata geçmesi Tablo 2.10'da daha belirgindir. Yoksulluktan çıkışa baktığımız zaman eğilimler benzer olmakla beraber mutlak büyüklük olarak azalma Tablo 2.3'de daha fazladır.

Tablo 2.10: Göreli Yoksulluk Giriş-Çıkışı (Kişi Başına)

Giriş	2003	2007	2011	2015	2019
Piyasa Geliri					
Harcanabilir Gelir*	4.3%	5.2%	5.0%	5.9%	6.6%
Harcanabilir Gelir	4.2%	4.9%	3.4%	4.0%	4.6%
Tüketilebilir Gelir**	9.0%	10.3%	9.5%	9.5%	10.6%
Tüketilebilir Gelir	11.1%	13.3%	13.4%	12.9%	13.8%
Gelir ve Servet Vergilerinin Marjinal Etki	4.3%	5.2%	5.0%	5.9%	6.6%
AGİ ve Sosyal Yardımın Marjinal Etkisi	-0.1%	-0.3%	-1.6%	-1.9%	-2.0%
KDV'nin Marjinal Etkisi	4.8%	5.4%	6.1%	5.5%	6.0%
ÖTV ve ÖV'in Marjinal Etkisi	2.0%	3.1%	3.9%	3.4%	3.2%
Çıkış	2003	2007	2011	2015	2019
Piyasa Geliri					
Harcanabilir Gelir*					
Harcanabilir Gelir	0.3%	0.4%	0.7%	0.4%	0.4%
Tüketilebilir Gelir**	0.2%	0.2%	0.4%	0.2%	0.2%
Tüketilebilir Gelir	0.1%	0.1%	0.3%	0.2%	0.2%

Notlar: P, piyasa geliridir. H*, piyasa gelirinden gelir vergisi ve SGK primleri çıkartılarak bulunur. Harcanabilir gelir (H), H*a sosyal yardımlar eklenerek bulunur. Tüketilebilir gelir (T) harcanabilir gelirden tüm dolaylı vergiler düşüldükten sonra tanımlanmıştır T*, harcanabilir gelir ve tüketilebilir gelir arasındaki ara adımdır, KDV harcanabilir gelirden düşülmüş ancak ÖTV ve ÖV düşülmemiştir. FGT(0) yoksulluk oranını, FGT(1) yoksulluk açığını ve FGT(2) de yoksulluk açığının karesini ifade eder. TÜFE'den alınan 2003 - 2019 endeks değerleri şu şekildedir: 2003= 4.231, 2007= 3.022, 2011= 2.193, 2015=1.634, 2019=1. SGP kuru 2019 için 2.11₺/\$ olarak alınmıştır (DB özel tüketim SGP paritesi).

2.4 Gelir Türleri Arasındaki Geçişkenlik, ara gelir türleri

Tablo 2.11, Tablo 2.4'ün benzeridir. Harcanabilir* gelir, piyasa gelirinden gelir vergisi ve SGK primleri çıkartılarak (ama sosyal yardımlar ve AGİ eklenmeden) bulunur.

Yüksek gelirli hanehalklarının yıllara göre dağılımı karşılaştırıldığında, piyasa gelirine oranla harcanabilir gelir* hesaplamasında yüksek gelirli olarak tanımladığımız hanehalklarının oranı her iki tablo için de çok yakın oranlara sahip ve yıllara göre azalma eğilimi olduğunu görüyoruz. Yüksek gelirli hanehalkından orta gelirli hanehalkına olan geçişlerde ise Tablo 2.4'te 2011-2015 yılı aralığında azalış görünürken Tablo 2.11'de bir artış görüyoruz. Hassas yoksul ve çok yoksul hanehalklarına geçişler ise her iki tablo için aynıdır.

Orta gelirli hanehalklarını incelediğimizde, harcanabilir* gelir hesaplamasına göre yüksek gelirli ve çok yoksul hanehalklarına geçiş her iki tablo için de aynı orandadır. Değişim görünmeyen orta gelirli hanehalklarında ise her iki tabloda 2003 ve 2007 yılları aynı trendde ilerlerken, Tablo 2.11'de 2011- 2015 yılı aralığındaki geçişte artış; 2015-2019 aralığındaki geçişte ise Tablo 2.4'e göre daha hızlı bir azalış gözlemleniyor. Orta gelirli hanehalkından hassas yoksul hanehalkına doğru olan değişimde 2003-2007 yılları aynı çizgide ilerlerken Tablo 2.11'de 2007-2011 arası geçişte artış, 2011-2015 aralığında azalış gözlemleniyor. Ayrıca bu geçişlerin hızları Tablo 2.11 için daha yavaş olarak seyrediyor.

Analizimize hassas yoksul hanehalkları ile devam ettiğimizde Tablo 2.11'de yıllara göre yüksek gelirli ve orta gelirli hanehalklarına olan geçişin olmadığını görüyoruz. Hassas yoksul hanehalklarının oranında ise Tablo 2.11'de 2015-2019 aralığında olan geçiş hariç daha hızlı bir değişim gözlemlenirken 2007- 2011 arasındaki geçişte azalış görülüyor. Bununla beraber çok yoksul hanehalklarına olan geçişte Tablo 2.11'de 2007-2011 yılları arasında artış görülürken, 2015-2019 yılları arasında azalış gerçekleşiyor.

Çok yoksul hanehalklarında her iki tablo için yüksek gelirli hanehalkına geçiş sıfır iken ve Tablo 2.4'ün aksine Tablo 2.11'de diğer hanehalklarına olan geçişler yok sayılıyor; çok yoksul hanehalkları 2003-2019 aralığında hep çok yoksul olarak kalıyorlar.

Tablo 2.12, Tablo 2.5'in benzeridir. Tüketilebilir* gelir, harcanabilir gelir ve tüketilebilir gelir arasındaki ara adımdır, KDV harcanabilir gelirden düşülmüş ancak ÖTV ve ÖİV düşülmemiştir.

Yüksek gelirli hanehalklarının tüketilebilir* gelir içindeki yıllara göre değişimini incelediğimizde 2007-2011 yılları arasında Tablo 2.5'te azalış görünürken, Tablo 2.12'de artış görülmektedir. Yüksek gelirli hanehalklarından orta gelirli hanehalklarına geçişte ise 2007-2011 yılları arasında Tablo 2.5'te artış gözlemlerken, Tablo 2.11'de azalış gözlemliyoruz. Hassas yoksul ve çok yoksul hanehalklarına dönüşümde ise Tablo 2.5'te yıllar içinde değişim görünürken Tablo 2.11'de herhangi bir dönüşüm gözlemleniyoruz.

Orta gelirli hanehalkları her iki tabloda da 2003-2019 yılları arasında yüksek gelirli hanehalklarına geçiş yoktur. Tüketilebilir* gelir içindeki orta gelirli hanehalklarının oranı her iki tabloda da yıllar içinde artarken hassas yoksul hanehalkına geçiş azaldı. Çok yoksul hanehalklarının dönüşümü incelendiğinde Tablo 2.5'te 2007-2011 yılları arasında 2 katlık bir artış gerçekleşirken Tablo 2.11'deki değişim göz ardı edilebilecek kadar küçüktür.

Hassas yoksul hanehalklarının yüksek gelirli ve orta gelirli hanehalklarına dönüşüm trendleri her iki tablo için de aynı yönde gerçekleşti. Hassas yoksul hanehalklarının tüketilebilir* gelir içindeki oranı incelendiğinde Tablo 2.5'te 2003-2007 yılları arasında azalış görünürken Tablo 2.11'de herhangi bir değişim yoktur. 2007-2011 yılları arasındaki değişimde ise Tablo 2.5'te azalış gözlemlenirken Tablo 2.11'de artış gözlemliyoruz. 2011-2015 yılları içinse bir önceki durumun tam tersi söz konusudur.

Tablo 2.11: Piyasa Gelirinden Harcanabilir* Gelire Mutlak Yoksulluk Dağılımı

2003	P dağılımı	Harcanabilir* Gelir Dağılımı			
		Yüksek Gelirli	Orta gelirli	Hassas yoksul	Çok yoksul
Yüksek Gelirli	3.5%	79.6%	20.4%	0.0%	0.0%
Orta gelirli	46.4%	0.0%	90.4%	9.6%	0.0%
Hassas yoksul	25.9%	0.0%	0.0%	91.8%	8.2%
Çok yoksul	24.2%	0.0%	0.0%	0.0%	100.0%
H* dağılımı		2.8%	42.6%	28.3%	26.3%
2007					
Yüksek Gelirli	4.9%	71.7%	28.3%	0.0%	0.0%
Orta gelirli	61.7%	0.0%	92.5%	7.5%	0.0%
Hassas yoksul	16.7%	0.0%	0.0%	94.3%	5.7%
Çok yoksul	16.7%	0.0%	0.0%	0.0%	100.0%
H* dağılımı		3.5%	58.4%	20.4%	17.7%
2011					
Yüksek Gelirli	7.3%	73.6%	26.4%	0.0%	0.0%
Orta gelirli	60.2%	0.0%	93.9%	6.1%	0.0%
Hassas yoksul	16.7%	0.0%	0.0%	93.0%	7.0%
Çok yoksul	15.8%	0.0%	0.0%	0.0%	100.0%
H* dağılımı		8.4%	64.2%	15.6%	11.8%
2015					
Yüksek Gelirli	11.3%	72.4%	27.6%	0.0%	0.0%
Orta gelirli	66.9%	0.0%	94.0%	6.0%	0.00%
Hassas yoksul	13.7%	0.0%	0.0%	89.8%	10.2%
Çok yoksul	8.2%	0.0%	0.0%	0.0%	100.0%
H* dağılımı		8.2%	66.0%	16.3%	9.6%
2019					
Yüksek Gelirli	13.7%	69.9%	30.1%	0.0%	0.0%
Orta gelirli	67.7%	0.0%	93.1%	6.9%	0.0%
Hassas yoksul	11.9%	0.0%	0.0%	90.0%	10.0%
Çok yoksul	6.7%	0.0%	0.0%	0.0%	100.0%
H* dağılımı		9.6%	67.2%	15.4%	7.9%

Notlar: Bir hanede kişi başına düşen geliri 50\$ üzerindeyse 'yüksek gelirli', kişi başına düşen geliri 10 ila 50 dolar arasındaysa 'orta gelirli', kişi başına düşen geliri 5.5 ila 10 dolar arasındaysa 'hassas yoksul', kişi başına gelirleri 5.5 doların altındaysa 'çok yoksul' olarak tanımlıyoruz. TÜFE'den alınan endeks değerleri şu şekildedir: 2003= 4.2307, 2007= 3.0219, 2011= 2.1932, 2015=1.6343, 2019=1. SGP kuru 2019 için 2.11₺/\$ olarak alınmıştır (DB özel tüketim SGP paritesi).

Tablo 2.12: Piyasa Gelirinden Tüketilebilir* Gelire Mutlak Yoksulluk Dağılımı

2003	P dağılımı	Tüketilebilir* Gelir Dağılımı			
		Yüksek Gelirli	Orta gelirli	Hassas yoksul	Çok yoksul
Yüksek Gelirli	3.5%	67.6%	32.4%	0.0%	0.0%
Orta gelirli	46.4%	0.0%	80.4%	19.5%	0.1%
Hassas yoksul	25.9%	0.0%	0.6%	75.9%	23.5%
Çok yoksul	24.2%	0.0%	0.1%	1.0%	98.9%
T* dağılımı		2.4%	38.6%	29.0%	30.1%
2007					
Yüksek Gelirli	4.9%	59.7%	40.3%	0.0%	0.0%
Orta gelirli	61.7%	0.0%	84.9%	15.0%	0.1%
Hassas yoksul	16.7%	0.0%	1.8%	75.8%	22.4%
Çok yoksul	16.7%	0.0%	0.4%	2.6%	97.0%
T* dağılımı		3.0%	54.7%	22.3%	20.0%
2011					
Yüksek Gelirli	7.3%	63.0%	37.0%	0.0%	0.0%
Orta gelirli	60.2%	0.0%	87.8%	12.0%	0.2%
Hassas yoksul	16.7%	0.0%	2.8%	77.1%	20.1%
Çok yoksul	15.8%	0.0%	0.4%	4.5%	95.1%
T** dağılımı		4.6%	56.1%	20.8%	18.5%
2015					
Yüksek Gelirli	11.3%	63.9%	36.1%	0.0%	0.0%
Orta gelirli	66.9%	0.0%	88.9%	11.0%	0.1%
Hassas yoksul	13.7%	0.0%	3.0%	74.6%	22.4%
Çok yoksul	8.2%	0.0%	1.2%	6.7%	92.1%
T* dağılımı		7.2%	64.0%	18.1%	10.7%
2019					
Yüksek Gelirli	13.7%	62.2%	37.8%	0.0%	0.0%
Orta gelirli	67.7%	0.0%	89.1%	10.5%	0.4%
Hassas yoksul	11.9%	0.0%	2.9%	77.7%	19.4%
Çok yoksul	6.7%	0.0%	3.0%	9.2%	87.8%
T* dağılımı		8.5%	66.1%	17.0%	8.5%

Notlar: T*: harcanabilir gelir ve tüketilebilir gelir arasındaki ara adımdır, KDV harcanabilir gelirden düşülmüş ancak ÖTV ve ÖV düşülmemiştir. Bir hanede kişi başına düşen geliri 50\$ üzerindeyse 'yüksek gelirli', kişi başına düşen geliri 10 ila 50 dolar arasındaysa 'orta gelirli', kişi başına düşen geliri 5.5 ila 10 dolar arasındaysa 'hassas yoksul', kişi başına gelirleri 5.5 doların altındaysa 'çok yoksul' olarak tanımlıyoruz. TÜFE'den alınan endeks değerleri şu şekildedir: 2003= 4.2307, 2007= 3.0219, 2011= 2.1932, 2015=1.6343, 2019=1. SGP kuru 2019 için 2.11₺/\$ olarak alınmıştır (DB özel tüketim SGP paritesi).

Kaynaklar

Badenes-Plá, N. & Buenaventura-Zabala, J., 2017. The Spanish income tax reform of 2015: analysis of the effects on poverty and redistribution using microsimulation tools. *Public Sector Economics*, 41(3), pp. 315-333.

Birdsall, N., Lustig, N. & Meyer, C., 2014. The strugglers: The new poor in Latin America?. *World Development*, Issue 60, pp. 132-146.

Cuevas, P., Luchetti, L. & Nebiler, M., 2020. What Are the Poverty and Inequality Impacts of Fiscal Policy in Turkey?. CEQ Working Paper, Issue 100.

World Bank Databank, 1990-2019. [Çevrimiçi] [Erişildi: 13 06 2021]:
https://data.worldbank.org/indicator/PA.NUS.PRVT.PP?locations=TR&name_desc=true&view=chart

Higgins, S. & Lustig, N., 2016. Can a poverty-reducing and progressive tax and transfer system hurt the poor?. *Journal of Development Economics*, Volume 122, pp. 63-75.

Lustig, N., 2016. Inequality and Fiscal Redistribution in Middle Income Countries: Brazil, Chile, Colombia, Indonesia, Mexico, Peru and South Africa. *Journal of Globalization and Development*, 7(1), pp. 17-60.

Tsai, M., 2006. Economic and non-economic determinants of poverty in developing countries: competing theories and empirical evidence. *Canadian Journal of Development Studies/Revue canadienne d'études du développement*, 27(3), pp. 267-285.

TURKSTAT, 2006-2019. *Eşdeğer hanehalkı kullanılabilir fert gelirine ve eğitim durumuna göre yoksul sayıları ve yoksulluk oranı.* [Online]
[Erişim 01 05 2021]: https://tuikweb.tuik.gov.tr/PreIstatistikTablo.do?istab_id=1390.

World Bank, 2018. *World Development Indicators.* [Online]
[Erişim 24 03 2021].
<https://databank.worldbank.org/reports.aspx?source=world-development-indicators>

EK A: Betimleyici Bulgular

Tablo A.1: 2003 Betimleyici Bulgular

2003	N	Ortalama	St. sapma	Min	p10	Median	p90	Max
Piyasa	25,764	13,978	20,668	-	2,960	9,208	26,826	1,782,854
Harcanabilir	25,764	12,741	18,231	-	2,956	8,520	24,211	1,509,117
Tüketilebilir	25,764	11,226	16,588	-	2,499	7,449	21,504	1,479,132
Gelir vergileri	25,764	780	3,126	-	-	-	1,928	203,964
SGK Primleri	25,764	518	955	-	-	-	1,432	13,454
Tüketim vergileri	25,764	1,582	2,920	37	330	969	3,098	174,135
Sosyal yardımlar	25,764	80	490	-	-	-	9	26,187

Notlar: Tüm fiyatlar 2019 Aralık fiyatlarına göre düzenlenmiştir. TÜFE'den alınan endeks değerleri şu şekildedir: 2003= 4.2307, 2007= 3.0219, 2011= 2.1932, 2015=1.6343, 2019=1.

Tablo A.2: 2007 Betimleyici Bulgular

2007	N	Ortalama	St. sapma	Min	p10	Median	p90	Max
Piyasa	8,548	17,259	16,631	-	3,831	13,068	33,788	241,874
Harcanabilir	8,548	15,589	14,502	-	4,031	11,883	30,647	239,884
Tüketilebilir	8,548	13,470	13,218	-	3,136	10,188	26,972	221,597
Gelir vergileri	8,548	1,101	2,426	-	-	410	2,726	76,824
SGK Primleri	8,548	748	1,247	-	-	306	1,954	14,927
Tüketim vergileri	8,548	2,216	2,374	-	541	1,567	4,365	46,445
Sosyal yardımlar	8,548	167	889	-	-	-	279	32,479

Notlar: Tüm fiyatlar 2019 Aralık fiyatlarına göre düzenlenmiştir. TÜFE'den alınan endeks değerleri şu şekildedir: 2003= 4.2307, 2007= 3.0219, 2011= 2.1932, 2015=1.6343, 2019=1.

Tablo A.3: 2011 Betimleyici Bulgular

2011	N	Ortalama	St. sapma	Min	p10	Median	p90	Max
Piyasa	9,918	19,928	24,426	-	3,937	13,963	40,274	756,309
Harcanabilir	9,918	18,181	21,455	-	4,261	13,194	35,773	726,155
Tüketilebilir	9,918	15,284	19,485	-	2,995	10,862	30,842	702,150
Gelir vergileri	9,918	1,113	3,344	-	-	147	2,889	87,910
SGK Primleri	9,918	897	1,570	-	-	347	2,494	15,787
Tüketim vergileri	9,918	3,115	4,662	-	670	2,014	5,970	173,620
Sosyal yardımlar	9,918	266	1,021	-	-	-	619	19,806

Notlar: Tüm fiyatlar 2019 Aralık fiyatlarına göre düzenlenmiştir. TÜFE'den alınan endeks değerleri şu şekildedir: 2003= 4.2307, 2007= 3.0219, 2011= 2.1932, 2015=1.6343, 2019=1.

Tablo A.4: 2015 Betimleyici Bulgular

2015	N	Ortalama	St. sapma	Min	p10	Median	p90	Max
Piyasa	11,491	28,371	43,197	-	6,215	18,570	55,532	963,504
Harcanabilir	11,491	25,320	37,764	295	6,326	17,150	47,708	958,744
Tüketilebilir	11,491	21,759	34,954	-	4,890	14,318	41,105	909,013
Gelir vergileri	11,491	1,890	7,158	-	-	294	4,388	209,393
SGK Primleri	11,491	1,365	2,399	-	-	577	3,620	18,461
Tüketim vergileri	11,491	3,712	5,549	-	791	2,282	7,178	104,781
Sosyal yardımlar	11,491	251	1,097	-	-	-	506	28,184

Notlar: Tüm fiyatlar 2019 Aralık fiyatlarına göre düzenlenmiştir. TÜFE'den alınan endeks değerleri şu şekildedir: 2003= 4.2307, 2007= 3.0219, 2011= 2.1932, 2015=1.6343, 2019=1.

Tablo A.5: 2019 Betimleyici Bulgular

2019	N	Ortalama	St. dev	Min	p10	Median	p90	Max
Piyasa	11,521	29,243	31,131	-	7,014	20,602	59,369	632,983
Harcanabilir	11,521	25,858	25,845	-	6,994	18,970	51,260	617,816
Tüketilebilir	11,521	22,127	23,095	-	5,453	15,806	44,361	527,255
Gelir vergileri	11,521	2,041	5,173	-	-	457	5,191	103,126
SGK Primleri	11,521	1,598	2,790	-	-	666	4,268	27,867
Tüketim vergileri	11,521	3,946	4,910	-	889	2,673	8,058	123,124
Sosyal yardımlar	11,521	267	1,331	-	-	-	378	69,233

Notlar: Tüm fiyatlar 2019 Aralık fiyatlarına göre düzenlenmiştir. TÜFE'den alınan endeks değerleri şu şekildedir: 2003= 4.2307, 2007= 3.0219, 2011= 2.1932, 2015=1.6343, 2019=1.

EK B: Gelir Türleri arası Geçişkenlik

Tablo B.1: Harcanabilir* Gelirden Harcanabilir Gelire Mutlak Yoksulluk Dağılımı

2003	H* dağılımı	Harcanabilir Gelir Dağılımı			
		Yüksek Gelirli	Orta gelirli	Hassas yoksul	Çok yoksul
Yüksek Gelirli	2.8%	100.0%	0.0%	0.0%	0.0%
Orta gelirli	42.6%	0.0%	100.0%	0.0%	0.0%
Hassas yoksul	28.3%	0.0%	1.5%	98.5%	0.0%
Çok yoksul	26.3%	0.0%	0.1%	1.9%	98.0%
H dağılımı		2.8%	43.1%	28.3%	25.8%
2007					
Yüksek Gelirli	3.5%	100.0%	0.0%	0.0%	0.0%
Orta gelirli	58.4%	0.0%	100.0%	0.0%	0.0%
Hassas yoksul	20.4%	0.0%	4.2%	95.8%	0.0%
Çok yoksul	17.7%	0.0%	0.4%	5.2%	94.4%
H dağılımı		3.6%	59.3%	20.4%	16.7%
2011					
Yüksek Gelirli	5.4%	100.0%	0.0%	0.0%	0.0%
Orta gelirli	58.5%	0.5%	99.5%	0.0%	0.0%
Hassas yoksul	19.2%	0.0%	12.8%	87.2%	0.0%
Çok yoksul	17.0%	0.0%	0.8%	12.6%	86.6%
H dağılımı		5.7%	60.8%	18.9%	14.7%
2015					
Yüksek Gelirli	8.2%	100.0%	0.0%	0.0%	0.0%
Orta gelirli	66.0%	0.8%	99.2%	0.0%	0.0%
Hassas yoksul	16.3%	0.0%	15.7%	84.3%	0.0%
Çok yoksul	9.6%	0.0%	1.7%	20.9%	77.4%
H dağılımı		8.7%	68.1%	15.7%	7.4%
2019					
Yüksek Gelirli	9.6%	100.0%	0.0%	0.0%	0.0%
Orta gelirli	67.2%	1.1%	98.9%	0.0%	0.0%
Hassas yoksul	15.4%	0.0%	18.6%	81.5%	0.0%
Çok yoksul	7.9%	0.0%	3.2%	23.2%	73.7%
H dağılımı		10.3%	69.5%	14.4%	5.8%

Notlar: H*, piyasa gelirinden gelir vergisi ve SGK primleri çıkartılarak bulunur. Harcanabilir gelir (H), H*'a sosyal yardımlar eklenerek bulunur. Bir hanede kişi başına düşen geliri 50\$ üzerindeyse 'yüksek gelirli', kişi başına düşen geliri 10 ila 50 dolar arasındaysa 'orta gelirli', kişi başına düşen geliri 5.5 ila 10 dolar arasındaysa 'hassas yoksul', kişi başına gelirleri 5.5 doların altındaysa 'çok yoksul' olarak tanımlıyoruz. TÜFE'den alınan endeks değerleri şu şekildedir: 2003= 4.2307, 2007= 3.0219, 2011= 2.1932, 2015=1.6343, 2019=1. SGP kuru 2019 için 2.11₺/\$ olarak alınmıştır (DB özel tüketim SGP paritesi).

Tablo B.2: Harcanabilir Gelirden Tüketilebilir* Gelire Mutlak Yoksulluk Dağılımı

2003	H dağılımı	Tüketilebilir* Gelir Dağılımı			
		Yüksek Gelirli	Orta gelirli	Hassas yoksul	Çok yoksul
Yüksek Gelirli	2.8%	84.9%	15.1%	0.0%	0.0%
Orta gelirli	43.1%	0.0%	88.5%	11.4%	0.1%
Hassas yoksul	28.3%	0.0%	0.0%	85.0%	15.0%
Çok yoksul	25.8%	0.0%	0.0%	0.0%	100.0%
T** dağılımı		2.4%	38.6%	29.0%	30.1%
2007					
Yüksek Gelirli	3.6%	83.2%	16.8%	0.0%	0.0%
Orta gelirli	59.3%	0.0%	91.2%	8.7%	0.1%
Hassas yoksul	20.4%	0.0%	0.0%	83.9%	16.1%
Çok yoksul	16.7%	0.0%	0.0%	0.0%	100.0%
T* dağılımı		3.0%	54.7%	22.3%	20.0%
2011					
Yüksek Gelirli	5.7%	81.4%	18.6%	0.0%	0.0%
Orta gelirli	60.8%	0.0%	90.6%	9.3%	0.2%
Hassas yoksul	18.9%	0.0%	0.0%	80.4%	19.6%
Çok yoksul	14.7%	0.0%	0.0%	0.0%	100.0%
T* dağılımı		4.6%	56.1%	20.8%	18.5%
2015					
Yüksek Gelirli	8.7%	82.8%	17.2%	0.0%	0.0%
Orta gelirli	68.1%	0.0%	91.8%	8.2%	0.1%
Hassas yoksul	15.7%	0.0%	0.0%	79.7%	20.3%
Çok yoksul	7.4%	0.0%	0.0%	0.0%	100.0%
T* dağılımı		7.2%	64.0%	18.1%	10.7%
2019					
Yüksek Gelirli	10.3%	82.5%	17.5%	0.0%	0.0%
Orta gelirli	69.5%	0.0%	92.5%	7.2%	0.3%
Hassas yoksul	14.4%	0.0%	0.0%	83.2%	16.8%
Çok yoksul	5.8%	0.0%	0.0%	0.0%	100.0%
T* dağılımı		8.5%	66.1%	17.0%	8.5%

Notlar: T*, harcanabilir gelir ve tüketilebilir gelir arasındaki ara adımdır, KDV harcanabilir gelirden düşülmüş ancak ÖTV ve ÖV düşülmemiştir. Bir hanede kişi başına düşen geliri 50\$ üzerindeyse 'yüksek gelirli', kişi başına düşen geliri 10 ila 50 dolar arasındaysa 'orta gelirli', kişi başına düşen geliri 5.5 ila 10 dolar arasındaysa 'hassas yoksul', kişi başına gelirleri 5.5 doların altındaysa 'çok yoksul' olarak tanımlıyoruz. TÜFE'den alınan endeks değerleri şu şekildedir: 2003= 4.2307, 2007= 3.0219, 2011= 2.1932, 2015=1.6343, 2019=1. SGP kuru 2019 için 2.11₺/\$ olarak alınmıştır (DB özel tüketim SGP paritesi).

Tablo B.3: Tüketilebilir* Gelirden Tüketilebilir Gelire Mutlak Yoksulluk Dağılımı

2003	T* dağılımı	Tüketilebilir Gelir Dağılımı			
		Yüksek Gelirli	Orta gelirli	Hassas yoksul	Çok yoksul
Yüksek Gelirli	2.4%	92.6%	7.4%	0.0%	0.0%
Orta gelirli	38.6%	0.0%	94.5%	5.4%	0.1%
Hassas yoksul	29.0%	0.0%	0.0%	92.9%	7.1%
Çok yoksul	30.1%	0.0%	0.0%	0.0%	100.0%
T dağılımı		2.2%	36.6%	29.0%	32.2%
2007					
Yüksek Gelirli	3.0%	89.9%	10.1%	0.0%	0.0%
Orta gelirli	54.7%	0.0%	94.0%	5.9%	0.1%
Hassas yoksul	22.3%	0.0%	0.0%	89.9%	10.1%
Çok yoksul	20.0%	0.0%	0.0%	0.0%	100.0%
T dağılımı		2.7%	51.7%	23.3%	22.4%
2011					
Yüksek Gelirli	4.6%	82.5%	17.2%	0.0%	0.3%
Orta gelirli	56.1%	0.0%	91.9%	7.6%	0.5%
Hassas yoksul	20.8%	0.0%	0.0%	86.1%	13.9%
Çok yoksul	18.5%	0.0%	0.0%	0.0%	100.0%
T dağılımı		3.8%	52.3%	22.2%	21.7%
2015					
Yüksek Gelirli	7.2%	89.1%	10.8%	0.0%	0.2%
Orta gelirli	64.0%	0.0%	95.1%	4.5%	0.4%
Hassas yoksul	18.1%	0.0%	0.0%	90.4%	9.6%
Çok yoksul	10.7%	0.0%	0.0%	0.0%	100.0%
T dağılımı		6.4%	61.7%	19.3%	12.7%
2019					
Yüksek Gelirli	8.5%	89.7%	10.3%	0.0%	0.1%
Orta gelirli	66.1%	0.0%	96.0%	3.7%	0.3%
Hassas yoksul	17.0%	0.0%	0.0%	89.0%	11.0%
Çok yoksul	8.5%	0.0%	0.0%	0.0%	100.0%
T dağılımı		7.6%	64.3%	17.6%	10.5%

Notlar: T*, harcanabilir gelir ve tüketilebilir gelir arasındaki ara adımdır, KDV harcanabilir gelirden düşülmüş ancak ÖTV ve ÖİV düşülmemiştir. Bir hanede kişi başına düşen geliri 50\$ üzerindeyse 'yüksek gelirli', kişi başına düşen geliri 10 ila 50 dolar arasındaysa 'orta gelirli', kişi başına düşen geliri 5.5 ila 10 dolar arasındaysa 'hassas yoksul', kişi başına gelirleri 5.5 doların altındaysa 'çok yoksul' olarak tanımlıyoruz. TÜFE'den alınan endeks değerleri şu şekildedir: 2003= 4.2307, 2007= 3.0219, 2011= 2.1932, 2015=1.6343, 2019=1. SGP kuru 2019 için 2.11₺/\$ olarak alınmıştır (DB özel tüketim SGP paritesi).

EK 3: BULGULARIN YAYGINLAŞTIRILMASI

Projenin amaçları arasında, proje süresinde elde edilen bulguların, kamuyu da ilgilendirmesi ve açık bilim ilkelerine uygun olması nedeniyle yaygınlaştırılması yer almaktadır. Projenin araştırma kadadının yanı sıra araştırma ekibi, bulguların anlaşılabilir, yayılabilir ve ulaşılabilir olması için de çalışma yürüttü. Bu çalışmalar kapsamında, önceki raporda da belirtilen video içerik başta olmak üzere, daha hızlı üretilebilir ve tüketilebilir infografik içerikler de üretildi. Bu içeriklerin yaygınlaştırılması için sosyal medya hesapları açıldı. Ayrıca, ilgili araştırma projesi kapsamında, araştırma ekibinin çalışmalarını, üyelerini ve akademik çıktılarını ulaşılabilir kılacak bir web sitesi üzerinde çalışıldı ve web sitesi kullanıma hazır hâle getirildi.

Proje kapsamında bulguların yaygınlaştırılması için gerçekleştirilen çalışmalar, bu raporda dört başlık altında açıklanacaktır.

3.1. Web Sitesi ve Sosyal Medya Hesapları:

3.2. Video İçerik

3.3. İnfografik İçerikler

3.4 Proje Sonuç Çalıştayı

Web-sitesi: <https://point.khas.edu.tr/>

Twitter: https://twitter.com/point_khas

3.1. Web Sitesi ve Sosyal Medya Hesapları

Başta proje yürütücüsü ve ekibin koordinatörü olan Hasan Tekgüç'ün ve diğer araştırma ekibi üyelerinin araştırma odaklarının yoksulluk, eşitsizlik ve vergiler olması sebebiyle bu kavramların İngilizce karşılıklarının kısaltmalarından oluşan bir ekip adı oluşturuldu: "POINT". Bu ekip adı ile araştırmanın bünyesinde yürütüldüğü Kadir Has Üniversitesine ait bir uzantıyla web sitesi oluşturuldu: point.khas.edu.tr

Web sitesinin oluşturulmasının amacı esasen yaygınlaştırılan bulgular hakkında detaylı bilgi almak isteyen kullanıcıların ulaşacağı içeriklere uygun bir mecra sağlamaktır. Bununla birlikte, sosyal medya hesaplarını da besleyeceği ve ekip ile birlikte işbu proje dahil olmak üzere diğer ekip projelerinin de duyurulmasına katkı sağlayacağı beklenmektedir.

Web sitesinin ana sayfasında araştırma grubunu tanıtan bir yazı ve projenin ana bulgularının yer aldığı bir video içerik bulunmaktadır. Web sitesi üzerinden ayrıca araştırma ekibi, araştırma projeleri, akademik çıktılar ve araştırma ekibinin iletişim bilgilerine de ulaşmak mümkündür. (bkz: EK 3.1.)

Proje sonuçlarının anlaşılabilir infografik içerikler ile yaygınlaştırılması için ekip adına daha sonra da kullanılacak bir Twitter sayfası oluşturulmuştur: twitter.com/point_khas (bkz: EK 3.1.)

Twitter hesabı ile akademik çıktılarının daha hızlı ve daha geniş bir kesime yaygınlaştırılması hedeflenmektedir. Bununla birlikte gerek akademik çevreler gerek öğrenci ya da ilgililerle interaktif iletişimin daha hızlı yapılmasının da Twitter hesabının tali yararları arasında bulunacağı beklenmektedir.

Twitter'ın yanı sıra bulguların yaygınlaştırılması için esas çıktı olan video içeriğin yaygınlaştırılması için de en uygun mecra olan Youtube seçilmiş ve Youtube hesabı da açılmıştır. İşbu projeye alakalı olması diğer video içeriklerin de bu Youtube hesabına yüklenmesi planlanmaktadır:

<https://youtu.be/vawdEc1alpc>

3.2. Video İçerik

Projenin önceki ara raporunda belirtildiği üzere, araştırma projesinin esas bulgularının derlendiği ve açıklandığı 3 dakika 8 saniyelik bir video içerik hazırlanmıştır. Video, araştırma ekibinin Youtube sayfasına yüklenmiştir ve proje bitiminden önce paylaşımına açılacaktır: https://youtu.be/DmfYq-ij_w8
Video içerikte projenin ana sorusu, kullandığı temel literatür ve araştırmanın bulguları yer almıştır. İçerik tüketimini kolaylaştırmak için videoya alt yazı da eklenmiştir. (bkz: EK 8.2.)

3.3. İnfografik İçerikler

Araştırma projesinin, ekonomik değişkenleri çeşitli parametreler ve istatistiksel metotlarla ele alması nedeniyle videonun yanı sıra olabildiğince çok bulguyu duyurmak adına hızlı üretilebilir ve tüketilebilir içeriklerin de hazırlanması yönünde karar alınmıştır. İçeriklerin anlaşılabilir ve yaygınlaşabilir olması için grafiklerle zenginleştirilmiş görsel içerikler üretilmesi planlanmıştır. Bunun için Twitter'da ve araştırma grubunun web sitesinde paylaşılarak yaygınlaştırılmak üzere infografik içerikler üretilmeye başlanmıştır. (bkz: EK 3.3.)

İnfografik içeriklerde hem terimlerin açıklanmasına hem çıktılarının yorumlanmasına yer verilmesi öngörülmektedir. Yeni infografikler hazırlandıkça web-sitesi ve twitter'dan duyurulacaktır.

EK 3.1.

GÖRSEL 3.1: Web sitesinin ana sayfa görüntüsü

ANASAYFA HAKKIMIZDA EKİP PROJELER YAYINLAR İLETİŞİM

POverty INequality Taxes

Yoksulluk, Eşitsizlik ve Vergiler odaklı çalışan POINT ekibinin web sayfasına hoş geldiniz!

Hakkımızda

Amacımız kamunun topladığı vergiler, yaptığı transferler ve doğrudan sağladığı eğitim ile sağlık hizmetleriyle gelir dağılımı ve yoksulluğu ne kadar etkilediğini ortaya koymaktır. Gelir, tüketim vergisi gibi değişik vergilerin farklı sınıflardan haneleri nasıl etkilediği, kamunun yaptığı transferlerin kime gittiği ve kamu hizmetlerinden kimlerin faydalandığı politik ekonominin klasik sorularındandır. Bu sorulara 2000'lerin Türkiye'sinin değişen demografisi, istihdam yapısı ile vergi ve sosyal güvenlik mevzuatı ışığında güncel cevaplar üretiyoruz. Bulgularımız ışığında hanelerin daha müreffeh bir hayat sürmeleri için alternatif vergi ve sosyal politikalar önerileri geliştiriyoruz.

0:00 / 3:08
Gelir eşitsizliği, bir ülkede elde edilen toplam gelirin, gelirin

Tweets by @khasedutr

KadirHasÜniversitesi @khasedutr
TÜBİTAK-MOESTD (Sırbistan) İkili İşbirliği Projesi Yüksek Lisans Bursiyeri İlanı
Ayrıntılı bilgi için: bit.ly/2VtBe1Y

KadirHasÜniversitesi @khasedutr
KHAS 2020 - 2021 Mezuniyet Töreni, mezun öğrencilerimizin katılımıyla 11 Eylül Cumartesi günü Selimpaşa Kampüsünde gerçekleşecek. Tören, KHAS YouTube kanalından saat 14.00'ten itibaren canlı olarak izlenebilir.

GÖRSEL 3.2: Web sitesinin yayınlar sayfasının görüntüsü

ANASAYFA HAKKIMIZDA EKİP PROJELER YAYINLAR İLETİŞİM

YAYINLAR

2019-21 TÜBİTAK 1001 No: 218K247: Vergilerin, Sosyal Harcamaların ve Gecekondu'lara Müsamaha Göstermenin Gelir Eşitsizliği ve Yoksulluğa Etkisi (Bütçe: 253,115 TL).

2017-18 Kadir Has Üniversitesi BAP No: 2017-03 Türkiye'de Sosyal Politika Uygulamaları için Çok Boyutlu Yoksulluk Endeksi Tahmini (Bütçe: 52,400 TL).

© 2021, POverty INequality Taxes. All rights reserved

GÖRSEL 3.3: Web sitesinin ekip sayfasının görüntüsü

ANASAYFA HAKKIMIZDA EKİP PROJELER YAYINLAR İLETİŞİM

Doç. Dr. Hasan Tekgüç
Araştırmacı Akademisyen

Beyza Aman
Öğrenci Araştırmacı

Yasin Tüzün
Öğrenci Araştırmacı

Bawer Bilen
Öğrenci Araştırmacı

Berke Sancaklı
Öğrenci Araştırmacı

Özgür Şahin Altın
Öğrenci Araştırmacı

Selim Başoğlu
Öğrenci Araştırmacı

Dilanur Kantoğlu
Öğrenci Araştırmacı

© 2021, POverty INequality Taxes. All rights reserved.

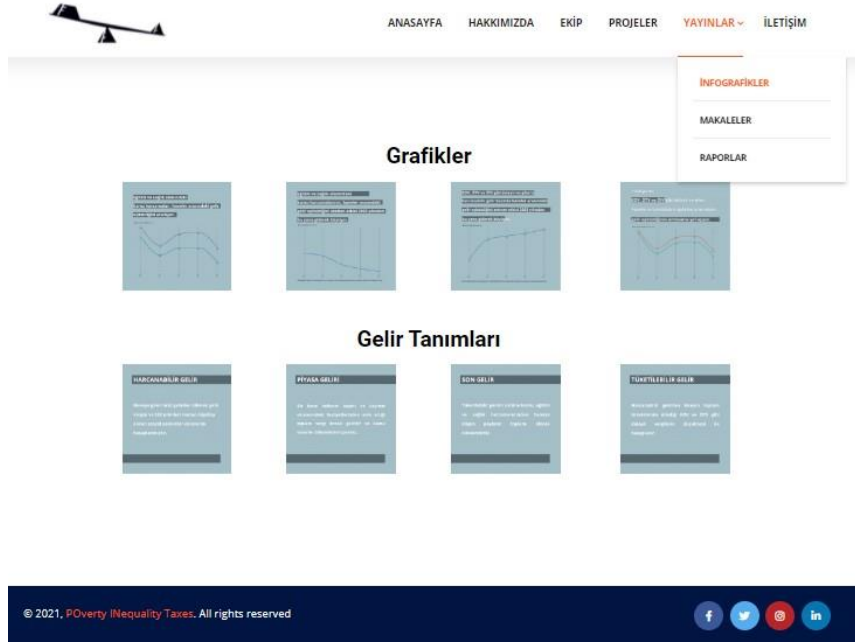
GÖRSEL 3.4: Web sitesinde ekip üyesinin örnek sayfa görüntüsü

ANASAYFA HAKKIMIZDA EKİP PROJELER YAYINLAR İLETİŞİM

Beyza Aman
Öğrenci Araştırmacı

Kadir Has Üniversitesi ekonomi bölümünden mezun olan Beyza, bilgisayar mühendisliği bölümünde yandal programını tamamladı. Yüksek lisans eğitimine Kadir Has Üniversitesi ekonomi bölümünde devam ediyor. Toplumsal cinsiyet çalışmaları, emek piyasaları, gelir eşitsizliği ve eğitim konularına ilgi duyan Beyza, disiplinlerarası çalışmalar ile akademik hayatına devam etmek istiyor. Toplumsal cinsiyet, iktisat ve politika alanlarının kesişimi olan gender economics Beyza'nın gelecekte çalışmak istediği başlıca alanlardan biri. Beyza, yüksek lisans eğitiminde kaydığı kadın emeğinin ekonometrik hesaplaması ve politik etkileri üzerine yoğunlaşarak bu alandaki bilgisini derinleştirmeyi hedefliyor.

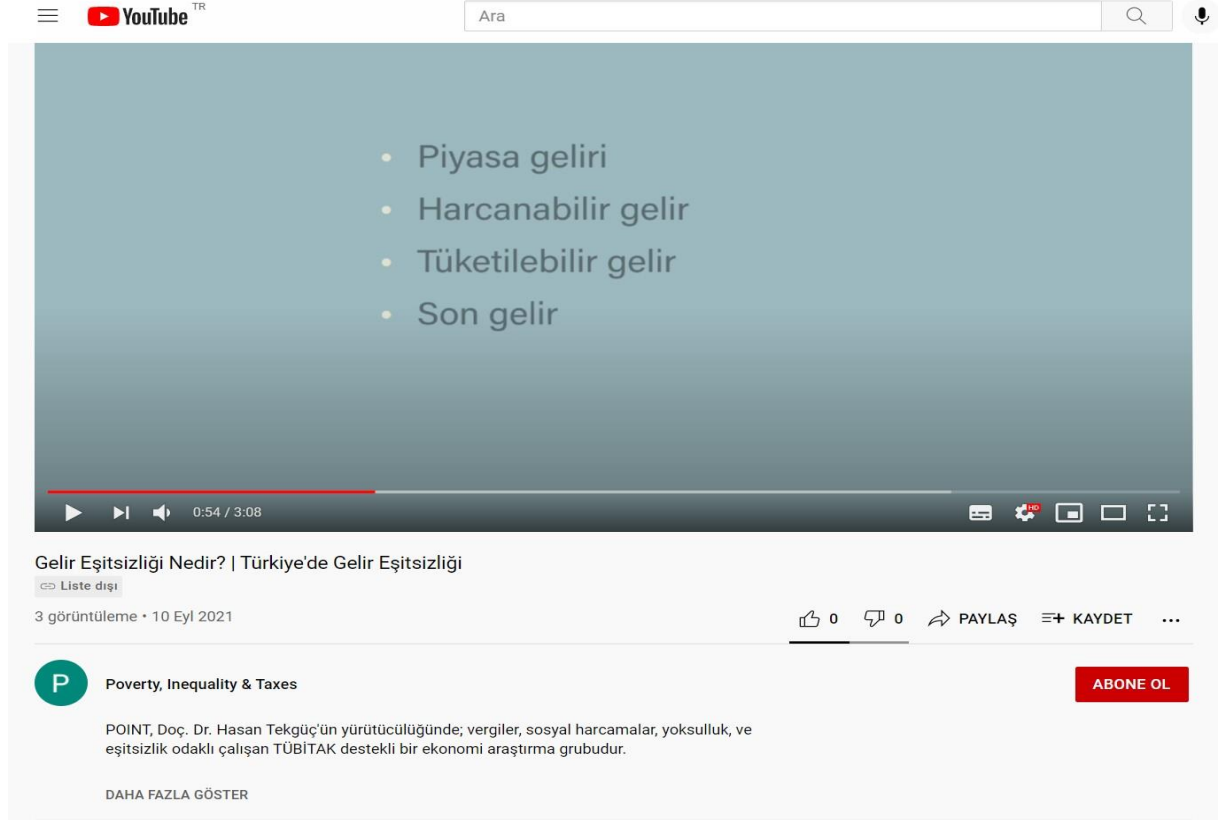
GÖRSEL 3.5: Web sitesinin infografikler sayfasının görüntüsü



GÖRSEL 3.6: Twitter Profili Ekran Görüntüsü



GÖRSEL 3.7: Youtube Video Ekran Görüntüsü



The screenshot shows a YouTube video player with a list of income types. The video title is "Gelir Eşitsizliği Nedir? | Türkiye'de Gelir Eşitsizliği". The video has 3 views and was uploaded on 10 Eyl 2021. The channel is "Poverty, Inequality & Taxes" and the video is part of a series. The video content shows a list of income types: Piyasa geliri, Harcanabilir gelir, Tüketilebilir gelir, and Son gelir.

Gelir Eşitsizliği Nedir? | Türkiye'de Gelir Eşitsizliği

3 görüntüleme • 10 Eyl 2021

P Poverty, Inequality & Taxes **ABONE OL**

POINT, Doç. Dr. Hasan Tekgüç'ün yürütücülüğünde; vergiler, sosyal harcamalar, yoksulluk, ve eşitsizlik odaklı çalışan TÜBİTAK destekli bir ekonomi araştırma grubudur.

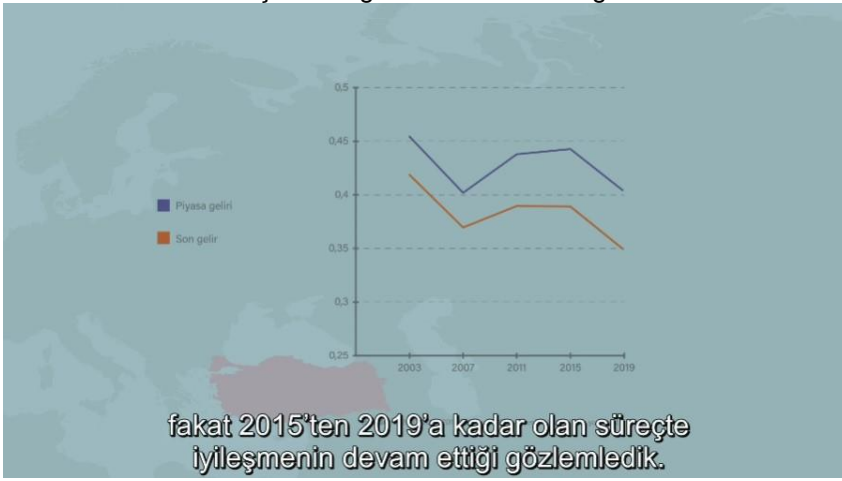
DAHA FAZLA GÖSTER

EK 3.2.

GÖRSEL 3.8: Video içerikten örnek ekran görüntüsü



GÖRSEL 3.9: Video içerikten grafikli örnek ekran görüntüsü

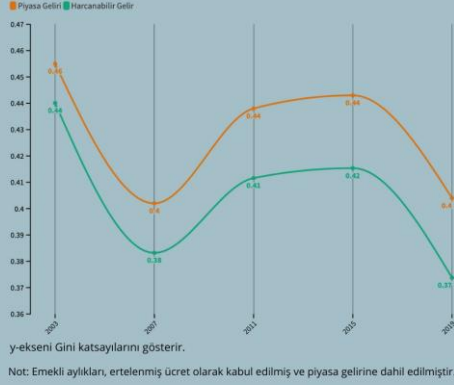


GÖRSEL 3.10: Video içeriğin sonundaki TÜBİTAK desteği ibaresi



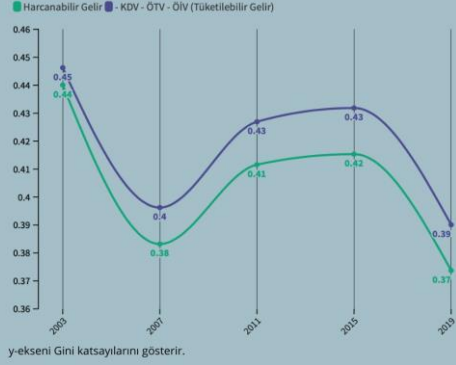
EK 3.3. İFOGRAFIKLER

**Gelir vergileri, SGK kesintileri ve
kamunun hanelere yaptığı transferler
gelir eşitsizliğinin azalmasına yol açıyor.**



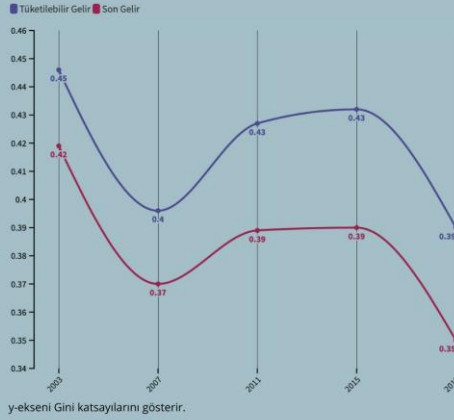
218K247 numaralı bu proje TÜBİTAK tarafından desteklenmiştir.

**Türkiye'de;
KDV, ÖTV ve ÖİV gibi dolaylı vergiler,
hanelerin tüketilebilir gelirleri arasındaki
gelir eşitsizliğinin artmasına yol açıyor.**



218K247 numaralı bu proje TÜBİTAK tarafından desteklenmiştir.

**Eğitim ve sağlık alanındaki
kamu harcamaları, haneler arasındaki
gelir eşitsizliğini azaltıyor.**



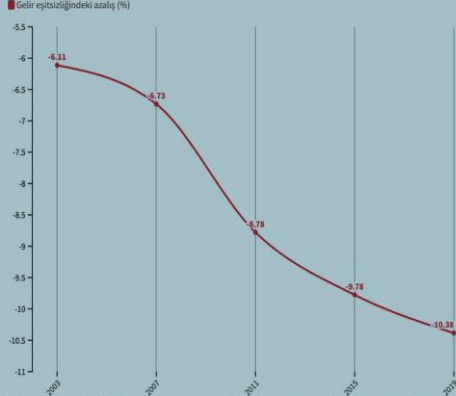
218K247 numaralı bu proje TÜBİTAK tarafından desteklenmiştir.

**KDV, ÖTV ve ÖİV gibi dolaylı vergilerin,
harcanabilir gelir bazında haneler arasındaki
gelir eşitsizliğini artıran etkisi 2003 yılından
bu yana giderek büyüyor.**



218K247 numaralı bu proje TÜBİTAK tarafından desteklenmiştir.

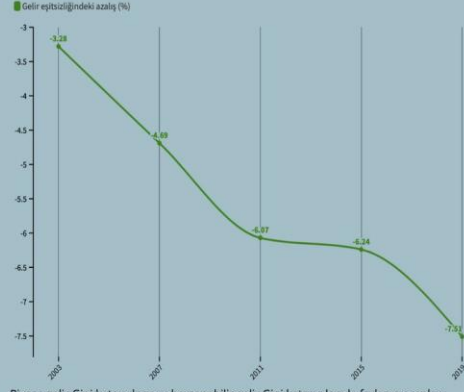
Eđitim ve sađlık alanındaki kamu harcamalarının, haneler arasındaki gelir eđitsizliđini azaltan etkisi 2003 yılından bu yana giderek büyüyor.



Tüketilebilir gelir Gini katsayılarının, son gelir Gini katsayılarıyla farkının oranları alınarak hesaplanmıştır.

218K247 numaralı bu proje TÜBİTAK tarafından desteklenmiştir.

Gelir vergisi ve SGK primlerinin haneler arasındaki gelir eđitsizliđini azaltan etkisi 2003 yılından bu yana giderek büyüyor.



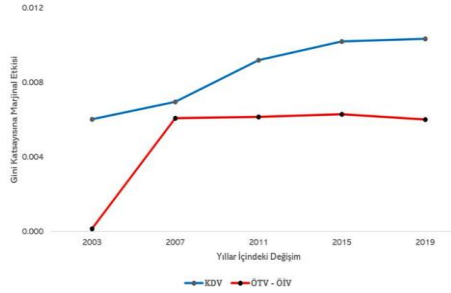
Piyasa gelir Gini katsayılarının, harcanabilir gelir Gini katsayılarıyla farkının oranları alınarak hesaplanmıştır.

218K247 numaralı bu proje TÜBİTAK tarafından desteklenmiştir.

Türkiye'de vergiler, gelir eđitsizliđini ne yönde etkiliyor?

Ađađıdaki grafik Türkiye'deki dolaylı vergilerin, hanelerin gelirleri alınarak hesaplanan Gini katsayısına mutlak etkisini belirlenen yıllar bazında göstermektedir.

Gini katsayısının artması, gelir eđitsizliđinin arttıđını gösterir.



- 2003'te alkol ve tütün ürünlerinde sabit ÖTV oranı varken 2007'de ilaveten asgari maktu da alınmaya başlamıştır. Böylece özellikle ucuz ürünlerde ÖTV efektif oranı pahalı ürünlerden yüksek olmuştur.
- 2003 ve 2007 arasında dođal gazın asgari maktusu 4 kat, araç yakıtının maktusu 2 kat civarı artmıştır.
- ÖTV'nin marjinal etkisinin KDV'den az olması analizde ÖTV'nin marjinal etkisinin KDV'ye ek olarak hesaplanması ile de alakalıdır.

Türkiye'de KDV ve ÖTV gibi dolaylı vergiler, 2003'ten bu yana artan ölçüde gelir dağılımını eđitsizleştirmektedir.

Türkiye'de vergiler, gelir eđitsizliđini ne yönde etkiliyor?

P90/P10 göstergesi, yüzdelik dilimdeki en zengin 90'ıncı hane ile en yoksul 10'uncu hanenin gelir farkının oranı ile hesaplanır. Ekonomistler bu yöntemi, en zengin ve en yoksul dilimdeki uç değerlerin hesaplamayı etkilemesinden kaçınmak için kullanırlar.



- 2003 sonrasında ÖTV, ÖİV ve KDV gibi dolaylı vergiler, gelir eđitsizliđini artırarak P90/P10 değerini yükseltmiştir.
- Dolaylı vergilerin, gelir eđitsizliđini artırıcı rolü; zengin hanelerin gelirlerinin yalnızca bir kısmını harcarken yoksul hanelerin gelirlerinin tamamını ihtiyaçları için harcamak zorunda olmalarından kaynaklanır.

Türkiye'de vergiler, gelir eşitsizliğini ne yönde etkiliyor?

P90/P10 göstergesi, yüzdelik dilimdeki en zengin 90'ncı hane ile en yoksul 10'uncu hanenin gelir farkının oranı ile hesaplanır. Ekonomistler bu yöntemi, en zengin ve en yoksul dilimdeki uç değerlerin hesaplamayı etkilemesinden kaçınmak için kullanırlar.



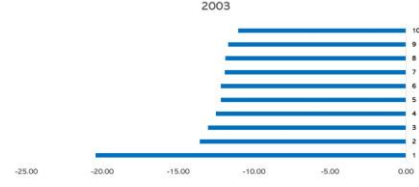
- Piyasa geliri açısından, 2011'de P90/P10 oranı diğer yıllardan oldukça yüksek, 2019 ise diğer yıllardan bariz olarak düşüktür.
- 2011'deki yüksek oranın sebebi, en yoksul kesimin gelir düşüklüğüdür.
- 2019'daki düşük oran 2015-2019 arasında en zengin kesimin reel piyasa gelirinin düşmesinden kaynaklanmaktadır.



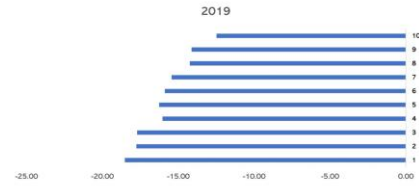
Türkiye'de vergiler, farklı kesimlerin mali durumlarını nasıl etkiliyor?

Aşağıdaki grafikler, Türkiye'deki gelir grupları onluk dilimlere ayrıldığında, dolaylı vergilerin hanelerin mali durumlarına ne yönde yansıdığını göstermektedir.

En zengin kesim 10'uncu dilimde, en yoksul kesim 1'inci dilimde ifade edilmiştir.



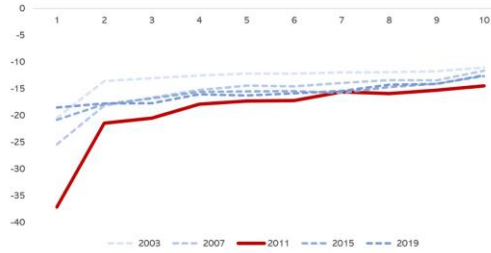
2003'ten 2019'a, en düşük gelir grubundaki haneler hariç, tüm gelir gruplarının ödediği dolaylı vergi oranı artmıştır.



Türkiye'de vergiler, farklı kesimlerin mali durumlarını nasıl etkiliyor?

Aşağıdaki grafik, Türkiye'deki gelir grupları onluk dilimlere ayrıldığında, dolaylı vergilerin hanelerin mali durumlarına ne yönde yansıdığını göstermektedir.

En zengin kesim 10'uncu dilimde, en yoksul kesim 1'inci dilimde ifade edilmiştir.



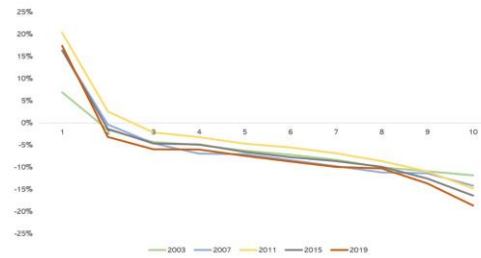
- Dolaylı vergilerin mali yansımada 2011 istisna gibi görünmektedir.
- 2011 yılında, özellikle en alttaki %30'luk kesim için yüksek dolaylı vergi yansımalarının nedeni, toplam harcamaların özellikle düşük gelirli olmak üzere tüm gelir grupları için harcanabilir gelirden daha fazla artmasıdır.
- 2007 ile 2011 arasında hem toplam müteşebbis hem de toplam tarım gelirinde reel olarak düşüş vardır. Toplam ücret geliri artmış olsa da artışın neredeyse tümü üst dilimdeki %50'ye gitmiştir.
- 2011 ile 2015 arasında ise tüm gelir gruplarında reel olarak ücret geliri artarken tarım gelirleri reel olarak azalmaya devam etmiştir.



Türkiye'de vergiler, farklı kesimlerin mali durumlarını nasıl etkiliyor?

Aşağıdaki grafik, Türkiye'deki gelir grupları onluk dilimlere ayrıldığında, dolaysız vergi ve transferlerin hanelerin mali durumlarına ne yönde yansıdığını göstermektedir.

En zengin kesim 10'uncu dilimde, en yoksul kesim 1'inci dilimde ifade edilmiştir.



- Alt gelir gruplarında istihdamda katılım düşük veya kayıt dışı olduğundan, isnat edilen doğrudan vergiler azdır.
- Sosyal yardımlar da yoksul hanelere yapıldığından olumlu mali yansıması düşük gelirli dilimlerde.
- Doğrudan vergiler ile transferler yoksul hanelerin toplam gelirini artırmakta, orta gelirli üzerindeki hanelerin gelirlerine negatif yönde yansımaktadır.

Dolaysız vergiler ve transferler, bu niteliğiyle toplumsal eşitsizliği azaltır.



TANIM İÇERİKLİ GÖRSELLER

TÜKETİLEBİLİR GELİR

Harcanabilir gelirden bireyin toplam tüketiminde ödediği KDV ve ÖTV gibi dolaylı vergilerin düşülmesi ile hesaplanır.

HARCANABİLİR GELİR

Haneye giren brüt gelirden ödenen gelir vergisi ve SSK primleri (varsa) düşülüp alınan sosyal yardımlar eklenerek hesaplanmıştır.

PİYASA GELİRİ

Bir hane halkının kayıtlı ve kayıtsız ekonomideki faaliyetlerinden elde ettiği toplam vergi öncesi gelirdir ve kamu transfer ödemelerini içermez.

SON GELİR

Tüketilebilir gelirin üstüne kamu, eğitim ve sağlık harcamalarından haneye düşen payların toplamı olarak nitelendirilir.

3.4 Proje Sonuç Çalıştayı

Tarih: 9 Kasım 2021

218K247 Nolu TÜBİTAK 1001 Projesi

Vergilerin ve Sosyal Harcamaların Gelir Eşitsizliği ve Yoksulluğa Etkisi
Sonuç Çalıştayı

Oturumlar:

30 - 40 dakika sunum
15 dakika soru & cevap



TSİ 15:30 - 16:00

Hasan Tekgüç
Türkiye'de Refah Devletinin
Politik Ekonomisi

TSİ 16:15 - 16:45

Yasin Tüzün
Vergi ve Transferlerin
Gelir Yoksulluğuna Etkisi



TSİ 17:00 - 17:45

Orhan Torul
Intergenerational Income
Mobility in Turkey



TSİ 18:00 - 18:40

Nora Lustig
Universal Basic Income
Programs: How Much Would
Taxes to Rise?



Kayıt linki:

Ön kayıt gereklidir.

EK 4: YASİN TÜZÜN YL TEZ ÖZETİ

2003'DEN 2019'A TÜRKİYE'DE VERGİ VE TRANSFERLERİN GELİR YOKSULLUĞU ÜZERİNE ETKİSİ

Yasin Tüzün-Temmuz 2021

Komite Üyeleri: Doç. Dr. Hasan Tekgüç (Danışman), Prof. Dr. Özgür Orhangazi , Doç. Dr. Murat Koyuncu

ÖZET: Gelişmiş ülkelerin aksine, gelişmekte olan ülkelerde dolaylı vergiler ana vergi gelirleridir. Türkiye'de tahsil edilen vergilerin büyük çoğunluğu tüketim üzerinden alınan dolaylı vergilerdir ve bu vergilerin payı Türkiye'deki toplam vergi gelirlerinin yüzde 60'ını oluşturmaktadır. Dolaylı vergiler orantısız bir şekilde düşük gelir gruplarını etkiler ve bu da yoksulluk durumunu etkiler. Hanehalkı Bütçe Anketi verilerini kullanarak sosyal güvenlik katkı payları, gelir vergileri, tüketim vergileri ve devlet transferlerinin mali yansımasını tahmin ediyoruz. Yoksulluk oranı ve açığı farklı gelir türleri, piyasa, harcanabilir ve tüketilebilir gelirler için tahmin ediyoruz. Aynı zamanda yüksek, orta, kırılgan ve düşük gelirli haneler arasındaki yoksulluk geçişini tahmin ediyoruz. Dolaylı vergilerin marjinal etkisinin genellikle devlet transferlerinin ve asgari geçim indiriminin marjinal etkisinden daha fazla olduğunu bulduk. Yoksulluk oranının zaman içinde önemli ölçüde azaldığını, ancak yoksulluk açığı ve yoksulluk karesinin yoksulluk oranı kadar azalmadığını bulduk. Ampirik modelimiz, emeklilik geliri ile yoksulluk arasında zıt bir ilişki olduğunu göstermektedir. Öte yandan, gençlik ve yoksulluk arasında pozitif bir ilişki buluyoruz. Hanede genç varsa, bu hanenin yoksul olma olasılığı daha yüksektir. Bu pozitif ilişki nedeniyle makul çocuk nafaka planının yoksulluk etkisini simüle ediyoruz. Hanesinde herhangi bir gencin bulunduğu hanelere toplam gayri safi yurt içi hasılanın yüzde 0.4'ünü çocuk nafakası olarak tahsis ettiğimizde hem harcanabilir hem de tüketilebilir gelir için yoksulluk oranında yaklaşık yüzde bir düşüş görüyoruz.

Anahtar Sözcükler: Yoksulluk, Mali Yansıma, Yoksulluk Geçişi, Çocuk Nafakası, Türkiye