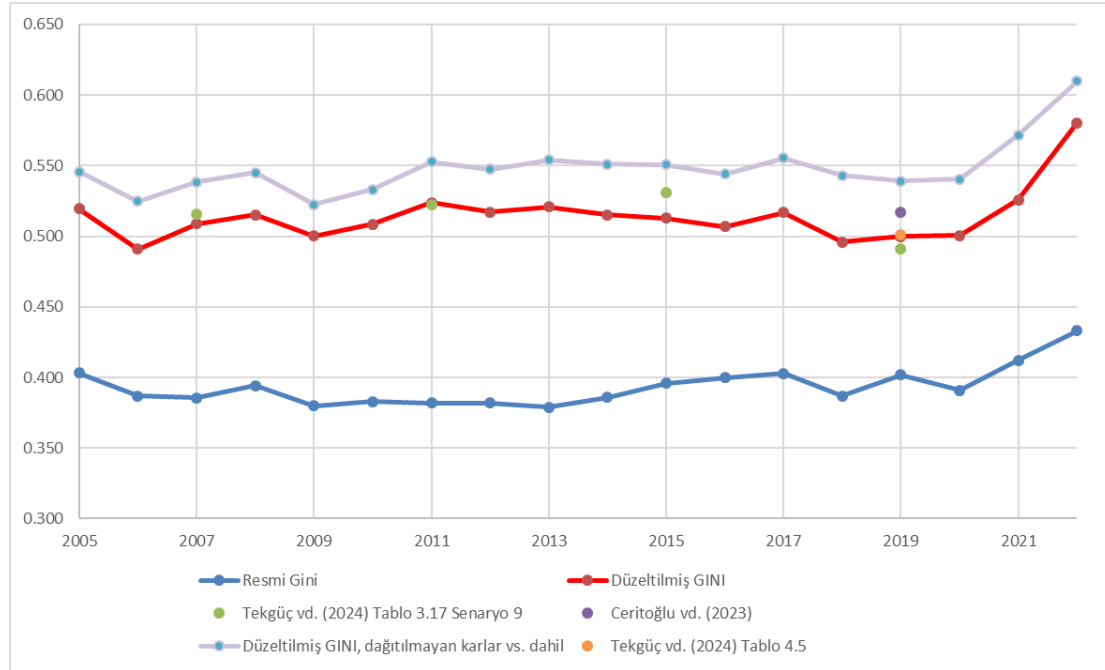


## Kamuya Açık Veriler ile Gelir Dağılımı Eşitsizliği Tahminini Düzeltme

Ulusal hesaplarla ölçülen hane geliri ile anketlerle ölçülen hane geliri arasında oldukça büyük fark vardır. Emek gelirleri görece iyi bir oranda ölçülürken sermaye gelirleri çok düşük bir oranda ölçülebilmektedir<sup>1</sup>. Yani anketler ve ulusal hesaplar arasındaki farkın temel kaynağı sermaye gelirlerinin eksik ölçülmesidir. Tespit edilen bu farkı belirli bir kurala uyararak hane halkı gelirin ekleyebiliriz. Anketlerde eksik ölçülen sermaye gelirin servet dağılımına paralel olarak anket verisine eklenmesi ile Gini katsayısı düzeltilebilir. Yani, anketler ile ulusal hesaplar arasındaki hane halkı geliri farkını tespit edip bu farkı servet dağılımına uyararak hane gelirlerine ekleyip gelir dağılımı eşitsizliğini yeniden hesapladık. Bu önerdiğimiz yöntemi belirlemek için çeşitli alternatifleri 122G241 Nolu TÜBİTAK Proje raporunda karşılaştırarak inceledik.<sup>2</sup> Alternatif yöntemler içinde hem Ceritoğlu vd. (2023) çalışmasına uyumlu sonuç veren hem de önceki ve sonraki yıllara da uygulanabilecek yöntemin özet sonuçları aşağıdaki gibidir.

### Şekil 1: En Yüksek Gelirler Eklenmiş Harcanabilir Gelir Gini Katsayısı<sup>3</sup>



Not: Düzeltilmiş Gini hesaplanırken 2005 ve 2006 yılları için tahmini hane halkı sayısı kullanıldı.

<sup>1</sup> Anketlerle ölçülen emek gelirleri (ücretler) ulusal hesaplardaki emek gelirlerinin yaklaşık %90'ına denk gelirken aynı oran sermaye gelirleri için yaklaşık %10 civarındadır.

<sup>2</sup> [https://point.khas.edu.tr/wp-content/uploads/2024/05/122G241\\_Tekguc\\_PGR1\\_web.pdf](https://point.khas.edu.tr/wp-content/uploads/2024/05/122G241_Tekguc_PGR1_web.pdf)

<sup>3</sup> TCMB: Ceritoğlu vd. (2023), Resmi Gini: TÜİK, Mikro Veri ile Detaylı Düzeltme: Tektgüç vd. (2024), Düzeltilmiş Gini: TÜBİTAK 122G241 Projesi Kapsamında Hesaplanmıştır.

**Düzeltilmiş Gini ve Düzeltilmiş Gini (dağıtılmayan kâr dahil)** tahminleri aşağıdaki adımları izleyerek halka açık veri ile yaratılabilir.

### 1. Adım: Hane Halkı Geliri- Anketler

Birinci adım olarak hane halkı gelirinin elde edilmesi gerekmektedir. TÜİK'in yaptığı Gelir ve Yaşam Koşulları Araştırmalarında (GYKA – SILC) yıllık fert geliri mevcuttur. GYKA çalışmasının sonuçları TÜİK'in [web sayfasında](#) yayınlanmaktadır. Bunun yanı sıra, sıralı yüzde 5'lik, 10'luk ve 20'lik grupların ortalama hane halkı kullanılabilir geliri de sunulmaktadır. Bu veriyi elde etmek için; ana sayfada İstatistikler seçeneğinin altındaki “Gelir, Yaşam, Tüketim ve Yoksulluk” sekmesine gidilmelidir. Bu sekmenin içerisinde “Gelir Dağılımı ve Yaşam Koşulları İstatistikleri” alt kategorisi seçildikten sonra tercih edilen yıl (örneğin 2015) ve düzey olarak Türkiye seçilip “İstatistiksel Tablolara” gidilmelidir. Hane halkı Kullanılabilir Gelire Göre başlığının altında buluna sıralı yüzde 5'lik grupların kullanılabilir gelir dağılımı istatistikleri indirilmelidir.<sup>4</sup>

Buradaki ortalama gelirden her bir yüzde 5'lik grubun toplam kullanılabilir hane halkı gelirini elde etmek için nüfus ve ortalama hane halkı büyüklüğü değerleri kullanılabilir. Toplam nüfusun ortalama hane halkı büyüklüğüne bölünmesi hane sayısını verecektir. Hane sayısını 20'ye bölerek yüzde 5'lik grupların hane sayısı bulunur.<sup>5</sup> Bu değerlerin yüzde 5'lik grupların ortalama hane geliriyle çarpılması her bir yüzde 5'lik grubun toplam gelirini verecektir. Ayrıca hane sayısı ile hanelerin ortalama toplam gelirinin çarpılmasıyla anketlerle ölçülen toplam hane halkı geliri bulunmaktadır. Örneğin 2015 yılı için ortalama hane geliri 41.399 TL, toplam hane sayısı 22.269.617 ve toplam hane halkı geliri 926.073 MTL'dir.

### 2. Adım: Hane Halkı Geliri – Ulusal Hesaplar

Bir önceki adımdan hareketle anketlerde ölçülen toplam hane halkı geliri ile ulusal hesaplardaki hane halkı geliri karşılaştırılabilmektedir. Ulusal hesaplarda hane halkı hem özet hem detaylı biçimde TÜİK tarafından yayınlanmaktadır. Ana sayfada İstatistikler seçeneğinin altında “Ulusal Hesaplar” sekmesine gidilmelidir. Bu sekmenin içerisinde “Yıllık Hesaplar” alt kategorisi seçildikten sonra tercih edilen yıl (örneğin 2015) seçilip “İstatistiksel Tablolara” gidilmelidir.

<sup>4</sup> İlgili verilere buradaki bağlantıdan ulaşılabilir: <https://data.tuik.gov.tr/Kategori/GetKategori?p=gelir-yasam-tuketim-ve-yoksulluk-107&dil=1>

<sup>5</sup> Nüfus verileri için ADNKS veri portalı: <https://biruni.tuik.gov.tr/medas/?kn=95&locale=tr>

Harcama Yöntemi ile Yıllık Cari Fiyatlarla GSYH başlığının altında bulunan “[Gayrisafi yurtiçi hasıla, harcama yöntemiyle cari fiyatlarla \(değer, pay, değişim oranı\)](#)” indirilmelidir. Yerleşik hane halkı nihai tüketim harcaması (C) değerleri verinin içerisinde. Örneğin 2015 yılında bu miktar 1.403.965 MTL’dir. Anketler ile ulusal hesaplardaki hane halkı geliri arasındaki fark 477.892 MTL’dir. Diğer bir deyişle GYKA/C oranı %66’dır. Şekil 2 her yıl için oranları vermektedir.

Alternatif bir yaklaşım da şirketlerin **dağıtılmayan karlarını** da gelir dağılımı düzeltmesine dahil etmektir. En zengin haneler için marjinal vergi oranı kurum vergisi oranından yüksektir. En zengin hanelerin gelirlerinin bir kısmını gelir vergisinden kaçınmak için firmalarının içinde **dağıtılmayan kar** olarak tutma eğilimindedirler. Gelir dağılımını bu davranışı da göz önünde alarak düzeltmek için yeni veri indirmeye gerek yoktur. Üstteki paragraftan farklı olarak anket toplamını nihai hanehalkı tüketim ile karşılaştırmak yerine GSYIH’dan (i) devletin nihai tüketim harcamaları, (ii) sabit sermaye tüketimi ve (iii) hanehalkına hizmet eden kar amacı olmayan kuruluşların nihai tüketim harcaması düşülüp net özel sektör toplamı ile anket toplamı arasındaki fark hesaplanabilir. Örneğin 2015 yılında bu net özel sektör toplamı 1.676.156 MTL’dir. Anketler ile arasındaki fark da 750.083 MTL’dir. Diğer bir deyişle GYKA/(net özel sektör) oranı %55’dir.

### 3. Adım: Servet Dağılımı- WID

Anketlerde eksik ölçülen gelirin genellikle sermaye geliri olduğu ve söz konusu gelirin servet dağılımına uygun dağıldığını 122G241 Nolu TÜBİTAK projemizin raporunun EK 3’ünde gösterdik (bakınız Senaryo 9). Dünya Eşitsizlik Veritabanı’nda ([World Inequality Database- WID](#)), Çin, ABD ve Fransa’nın servet dağılımı verilerinin en güvenilir veriler olduğu belirtilmektedir (Alvaredo vd., 2019). Buna göre, bu üç ülkenin servet dağılımının ortalaması sermaye gelirin dağıtmak için iyi bir ölçüt olabilir. WID sayfasında “Göstergeler (Indicators)”in altında “Özel Seçim (Custom Selection)” başlığında “Servet Eşitsizliği (Wealth Inequality)” seçeneğinin içerisinde ilgili veriler bulunabilir. Gelir eşitsizliği içerisinde “Net Bireysel Gelir” yüzde 5’lik gruplara ayrılmalıdır. Bir sonraki adımda değişken tipinin pay olduğu belirtilip ilgili veriler elde edilebilir. Alternatif olarak “wid” komutu kullanılarak STATA’dan da indirilebilir.

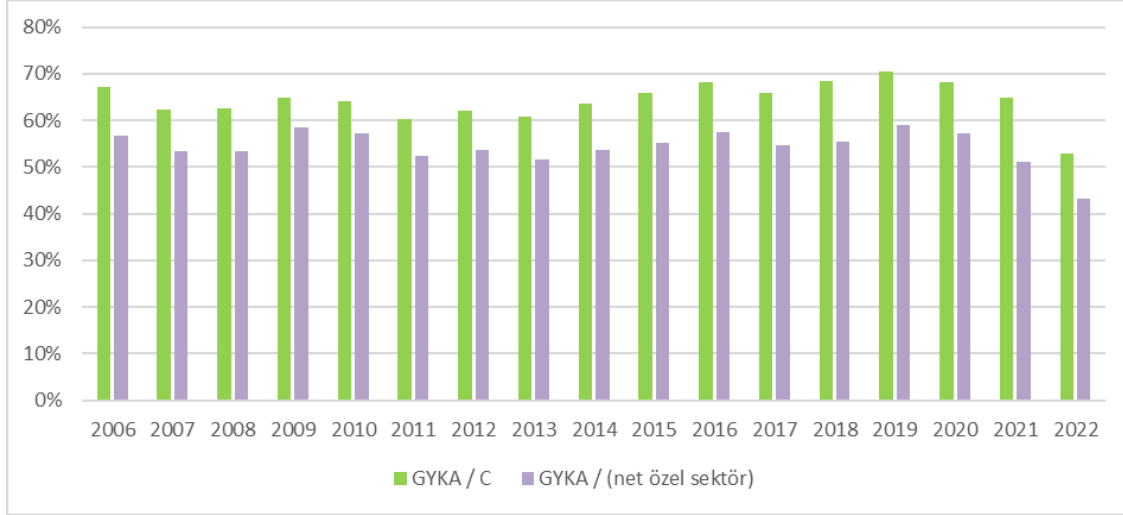
### 4. Adım: Servet Dağılımı verisi düzeltme

3. adımda elde edilen Servet Dağılımı verisi kullanarak anketler ile Ulusal hesaplar arasındaki fark yüzde 5’lik gruplara servet payına göre dağıtılır. Gelir dağılımı istatistiklerinin temelini oluşturan

anketlerin ölçmekte en zorlandığı gelir tipi sermaye ve finansal gelirlerdir. Dolayısıyla anketlerle ulusal hesaplar arasındaki farkın servete göre dağıtılması aynı zamanda ekonomik olarak da mantıklıdır.

Türkiye için örnek hesaplamaların olduğu MS Excel dokümanına [buradan](#) ulaşılabilir.

## Şekil 2: Hanehalkı Anketinin (GYKA) Tespit Edebildiği Özel Gelirlerin Oranı



### Kaynakça

Ceritoğlu, E., Cılasun, S. M., Küçükbayrak, M., & Sevinç, Ö. 2023. “Household portfolios in Türkiye: Results from the household finance and consumption survey”, Central Bank Review, 23(4), 100132. <https://doi.org/10.1016/j.cbrev.2023.100132>

Tekgüç, H. Almaz, H.E., Güzelsoy, H. , Göç, A., Karabulut, F.Ç., Kısa, Y. Çalikoğlu, A. Barış, D. 2024. “Türkiye’de En Üst Gelirli Grubun Tespiti ve Vergilendirilmesi” TÜBİTAK 3005 122G241 Nolu Proje Birinci Gelişme Raporu.

[https://point.khas.edu.tr/wp-content/uploads/2024/05/122G241\\_Tekguc\\_PGR1\\_web.pdf](https://point.khas.edu.tr/wp-content/uploads/2024/05/122G241_Tekguc_PGR1_web.pdf)

*\*Bu çalışma, Türkiye Bilimsel ve Teknolojik Araştırma Kurumu (TÜBİTAK) tarafından 122G241 Numaralı proje ile desteklenmiştir. Projeye verdiği destekten ötürü TÜBİTAK’a teşekkürlerimizi sunarız.*